

APLIKASI PENGOLAHAN DATA MARKETING PADA PT. COLUMBUS MEGAH BUMI KENDARI MENGUNAKAN BAHASA PEMROGRAMAN BORLAND DELPHI 7.0

Nurjamian Azis, Sutardi
AMIK Catur Sakti Kendari,
Jln Drs. Abdullah Silondae No. 109, (0401) 327275
Nurjamianazis123@gmail.com

Perkembangan dunia bisnis yang semakin pesat dan persaingan perusahaan yang semakin banyak mendorong perusahaan untuk meningkatkan kualitas produk serta kualitas dalam melayani permintaan konsumen agar bisa bertahan dalam dunia bisnis serta memenangkan persaingan usaha. PT. Columbus Megah Bumi Kendari adalah salah satu distributor yang bergerak dibidang usaha penjualan barang elektronik, tetapi sebagian kecil pengolahan data terutama bagian administrasi *marketing* masih menginput data menggunakan *Microsoft Excel*. Melihat kondisi tersebut, maka perlu dibuatkan aplikasi pengolahan data yang berfungsi lebih dari sebelumnya yaitu menghasilkan laporan penjualan yang akurat guna mendukung kemajuan distributor tersebut. *Borland Delphi 7.0* merupakan salah satu bahasa pemrograman yang digunakan untuk membuat suatu aplikasi, *Borland Delphi 7.0* memiliki kelebihan antara lain sarana pengembangan bersifat grafis (*visual*), berorientasi objek dan sarana akses data yang cepat untuk membuat aplikasi yang berkemampuan tinggi.

Kata kunci : PT. Columbus Megah Bumi Kendari, *Marketing*.

I. PENDAHULUAN

Perkembangan dunia bisnis yang semakin pesat dan persaingan perusahaan yang semakin banyak mendorong perusahaan untuk meningkatkan kualitas produk serta kualitas dalam melayani permintaan konsumen agar bisa bertahan dalam dunia bisnis serta memenangkan persaingan usaha. Kepuasan konsumen dalam hal pemenuhan kebutuhan dan pelayanan adalah salah satu kunci keberhasilan dalam berbisnis.

Teknologi komputer memungkinkan suatu perusahaan untuk mengolah data secara cepat, tepat dan akurat sehingga mampu menghasilkan informasi yang

terpercaya dan dapat meningkatkan efisiensi kerja dan kemampuan perusahaan.

PT. Columbus Megah Bumi Kendari adalah salah satu distributor yang bergerak dibidang usaha penjualan barang kredit, tetapi sebagian pengolahan data terutama bagian Administrasi *Marketing* masih menginput data menggunakan *Microsoft Excel*. Cara tersebut kurang efektif dan efisien karena mempunyai keterbatasan yaitu kurang cepat dalam menginput data atau membuat map realisasi dan kehilangan data.

Kesalahan dalam pengolahan data *marketing* sangat berpengaruh terhadap distributor, salah satu penyebab kerugian distributor karena laporan yang dihasilkan tidak sesuai dengan kenyataan yang ada dalam kegiatan usaha. Dalam hal data yang terdapat pada bagian *accounting* penjualan tidak sesuai dengan data pada bagian administrasi *marketing*.

Melihat kondisi tersebut, maka perlu dibuatkan suatu aplikasi pengolahan data yang berfungsi lebih dari sebelumnya yaitu menghasilkan map realisasi yang akurat dan cepat. *Borland Delphi 7.0* merupakan salah satu bahasa pemrograman yang digunakan untuk membuat suatu aplikasi, *Borland Delphi* memiliki kelebihan antara lain sarana pengembangan bersifat grafis (*visual*), berorientasi objek dan sarana akses data yang cepat untuk membuat aplikasi yang berkemampuan tinggi.

Aplikasi yang dihasilkan nantinya dapat meminimalisir tingkat kesalahan karena *user* dapat menginput data secara mudah dan dapat mencegah kesalahan penginputan sehingga menghasilkan informasi yang benar untuk pimpinan. Dengan memahami permasalahan yang ada maka penulis menyusun Proposal Tugas Akhir dengan mengambil judul tentang “ Aplikasi Pengolahan Data Marketing Pada PT. Columbus Megah Bumi Kendari Dengan Menggunakan Bahasa Pemrograman Delphi 7.0. “

1.2 RUMUSAN MASALAH

Berdasarkan uraian dari latar belakang maka rumusan masalah dalam penelitian ini adalah bagaimana cara merancang sebuah Aplikasi Pengolahan Data Marketing pada PT. Columbus Megah Bumi Kendari dengan menggunakan bahasa pemrograman delphi 7.0 ?

1.3 TUJUAN PENELITIAN

Adapun tujuan dari penelitian yaitu :

1. Untuk membuat sebuah aplikasi pengolahan data *marketing* yang akan mempermudah *user* mencari dan merekap data untuk laporan ke perusahaan.
2. Sebagai salah satu syarat menyelesaikan program studi Diploma III (D3) jurusan Komputer Akuntansi pada Sekolah Tinggi Manajemen dan Informatika AMIK CATUR SAKTI KENDARI.

1.4 MANFAAT PENELITIAN

Adapun manfaat penelitian yaitu :

1. Manfaat penelitian agar mempermudah bagian *marketing* dan membuat laporan yang akurat terutama laporan data *marketing* pada periode tertentu.
2. Menjadikan salah satu pembelajaran mahasiswa dan menerapkan ilmu yang telah diperoleh selama masa perkuliahan sehingga mahasiswa mempunyai bekal untuk bisa mengaplikasikannya pada dunia kerja nantinya.
3. Sebagai rujukan bagi peneliti selanjutnya, dalam pengembangan sistem yang lebih baik.

1.5 BATASAN MASALAH

Penelitian ini diharapkan dapat mencapai tujuan dan manfaat yang diharapkan olehnya itu penelitian ini dibatasi pada :

1. Aplikasi ini hanya berfokus pada pengolahan data *marketing* PT. Columbus Megah Bumi Kendari.
2. Program yang digunakan pada komputer adalah *Stand Alone* tidak berbasis jaringan hanya digunakan untuk admin *marketing* PT. Columbus kendari.
3. Laporan yang dihasilkan merupakan data map realisasi atau laporan yang menghasilkan data *real* pembelian barang.

II. LANDASAN TEORI

2.1 Aplikasi

Menurut Jogianto HM dalam Asriyanti (2014:3), Aplikasi adalah suatu jaringan dan prosedur-prosedur yang saling berhubungan, berkumpul bersama-sama untuk melakukan suatu kegiatan atau untuk menyelesaikan suatu sasaran tertentu. di mana prosedur merupakan suatu urutan-urutan operasi klasikal (tulis menulis), yang melibatkan beberapa orang di dalam satu atau lebih di departemen yang diterapkan untuk meminjam penanganan yang seragam dari transaksi-transaksi bisnis yang terjadi.

Menurut Vincent Gaspersz (2000:6), Aplikasi merupakan sekumpulan prosedur atau jaringan kerja yang tersusun elemen-elemen untuk mencapai tujuan tertentu.

Berdasarkan definisi diatas mengenai aplikasi yang dikemukakan oleh para ahli tersebut, maka penulis berkesimpulan bahwa :

” aplikasi adalah suatu program komputer yang berfungsi untuk membantu *user* berkomunikasi dengan komputer dalam mencapai tujuan tertentu”.

III. METODE PENELITIAN

3.1 Tempat Penelitian

Penelitian ini dilaksanakan Pada PT. Columbus Megah Bumi Kendari yang beralamat di jalan MT. Haryono No. 102, Kendari Sulawesi Tenggara.

Penelitian dilakukan selama 4 bulan mulai Januari sampai dengan bulan April Tahun 2017.

3.2 Jenis Data

Jenis data yang digunakan adalah data kuantitatif yaitu data yang nyata atau berupa data angka yang dapat diolah untuk suatu informasi tertentu. jenis data yang digunakan terdiri dari data konsumen, data barang, data sales dan data penjualan.

3.3 Sumber Data

Data yang diperoleh dari penelitian ini yaitu data primer atau data yang bersumber pada tempat penelitian dalam hal ini pada PT. Columbus Megah Bumi Kendari. Sedangkan data sekunder yaitu data pelengkap dari data primer yang didapatkan dari buku referensi dan media internet.

3.4 Metode Pengumpulan Data

Metode pengumpulan data yang digunakan yaitu :

1. Observasi yaitu pengamatan dari suatu metode pengumpulan data dengan melakukan pertemuan langsung dengan pihak yang berhubungan dan memberikan beberapa pertanyaan yang berhubungan dengan penelitian dan melihat objek secara langsung.

2. Dokumentasi adalah suatu metode pengumpulan data dengan mengumpulkan beberapa dokumen-dokumen laporan yang digunakan dalam pengolahan data *marketing* yaitu penjualan barang PT. Columbus Megah Bumi Kendari.

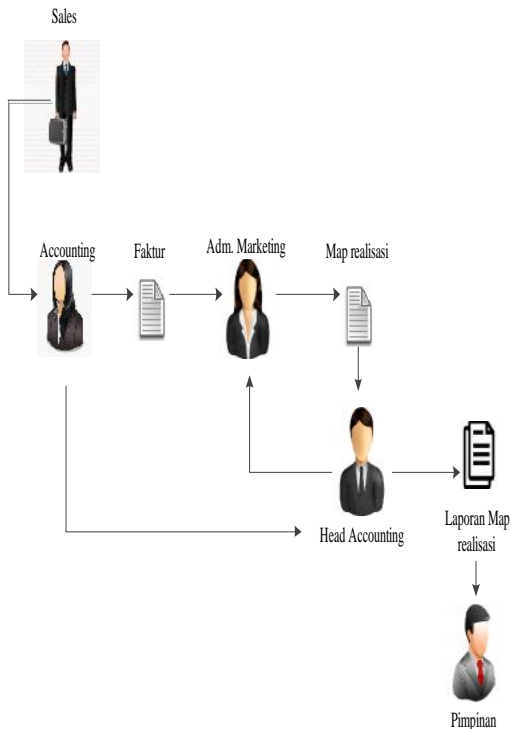
3. Kepustakaan yaitu melalui studi literatur dari beberapa buku referensi dan yang diperoleh dari internet yang berhubungan dengan penelitian.

3.5 Perancangan Sistem

3.5.1 Perancangan Analisa Sistem Berjalan

Analisa sistem berjalan bertujuan untuk mengetahui proses sistem yang terjadi pada PT. Columbus Megah Bumi Kendari dalam melakukan pengolahan data *marketing*. Berdasarkan analisa sistem dari pengamatan dapat digambarkan dalam bentuk *flowchart*.

Alur sistem berjalan seperti pada gambar 3.1 dibawah ini :

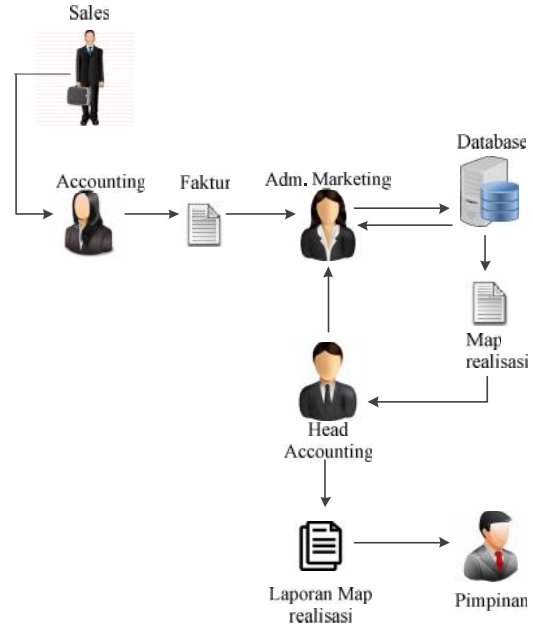


Gambar 3.1 Flowchart Analisa Sistem Berjalan

3.5.2 Sistem Yang Diusulkan

Analisa sistem yang diusulkan bertujuan untuk menggambarkan sebuah proses di mana dari sistem yang berjalan, pengolahan data tersebut terdiri dari *input*, *procces*, dan *output*. Sistem yang dirancang ini menggunakan media komputer sebagai bagian dari sistem dan diaplikasikan ke dalam suatu program

aplikasi. Sistem yang diusulkan seperti pada gambar 3.2 dibawah ini :



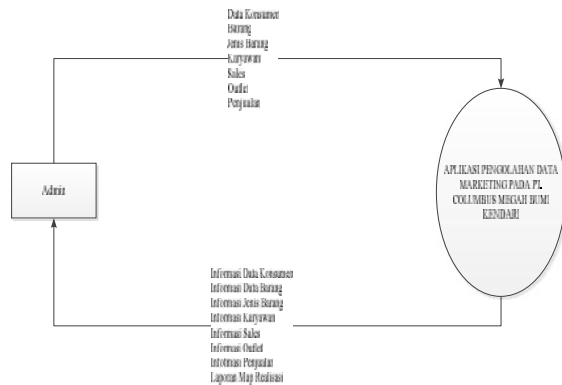
Gambar 3.2 Flowchart Sistem Diusulkan

3.6 Perancangan Perangkat Lunak

3.6.1 Rancangan Sistem Menggunakan DFD

Rancangan sistem merupakan salah satu gambaran secara umum proses yang terjadi pada admin dan program. Bertujuan memberikan penjelasan mengenai alur-alur data yang terjadi dalam program yang akan dibuat. Perancangan DFD terdiri dari *diagram* konteks, level nol, dan level 1.

Diagram konteks seperti gambar 3.3 dibawah ini :



Gambar 3.3 Diagram Konteks

MAP REALISASI PT.COLUMBUS MEGAH BUMI KENDARI Tanggal : 00-00-0000 Outlet: Nama Outlet											
No	Faktur	Nama	Almt	Barang	DP	Angsuran	Tenor	Total	Sales	group	Karyawan

Gambar 3.17 Tampilan Laporan Penjualan

IV. IMPLEMENTASI DAN PEMBAHASAN

4.1 Pembahasan Sistem

Hasil implementasi pada aplikasi yang dibangun dalam penelitian ini dibuat berdasarkan kebutuhan dari sistem pembuatan laporan map realisasi yang selama ini terjadi serta menambahkan beberapa proses yang dianggap dapat membantu dalam menginput data. Beberapa *form-form* yang digunakan dalam aplikasi pengolahan data laporan map realisasi adalah sebagai berikut :

1.1.1 Form Login Program

Form login program merupakan *form* yang digunakan untuk membatasi antara pengguna dalam program.

Gambar 4.1 Login Program

Tombol yang digunakan dalam *form* sales dapat dijelaskan sebagai berikut :

- 1) Tombol Simpan Data merupakan tombol yang digunakan untuk menyimpan data yang telah diinput.
- 2) Tombol Ganti Data merupakan tombol yang digunakan untuk mengganti data yang salah *input*.
- 3) Tombol Hapus Data merupakan tombol yang digunakan untuk menghapus data.

4) Tombol Tambah Data merupakan tombol yang digunakan untuk menginput data baru. Tombol ini akan mengosongkan inputan data sehingga memudahkan dalam menginput data.

5) Tombol Kembali merupakan tombol yang digunakan untuk kembali ke *form* menu utama.

1.1.2 Form Merk

Form merk merupakan *form* yang digunakan untuk menginput merk barang yaitu merk barang, jenis barang, dan *type* barang.

Gambar 4.7 Form Merk

Tombol yang digunakan dalam *form* merk dapat dijelaskan sebagai berikut :

- 1) Tombol Simpan Data merupakan tombol yang digunakan untuk menyimpan data ke dalam *database* program.
- 2) Tombol Ganti Data merupakan tombol yang digunakan untuk mengganti data yang salah *input*.
- 3) Tombol Hapus Data merupakan tombol yang digunakan untuk menghapus data.
- 4) Tombol Tambah Data merupakan tombol yang digunakan untuk menginput data baru. Tombol ini akan mengosongkan inputan data sehingga memudahkan dalam menginput data.
- 5) Tombol Kembali merupakan tombol yang digunakan untuk kembali ke *form* menu utama.

1.1.3 Form Barang

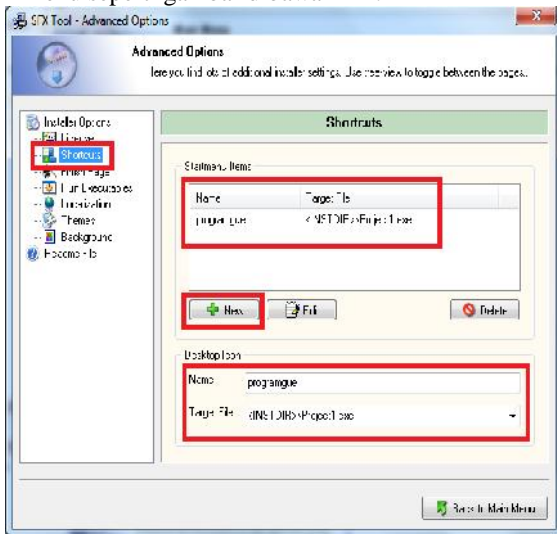
Form barang merupakan *form* yang digunakan untuk menginput beberapa data yaitu kode barang, nama barang, harga barang, insentif, harga setelah insentif dan memilih salah satu merk yang ada dalam *form* tersebut.

1) Tombol Kembali merupakan tombol yang digunakan untuk kembali ke *form* menu utama.

4.1.10 Form Laporan

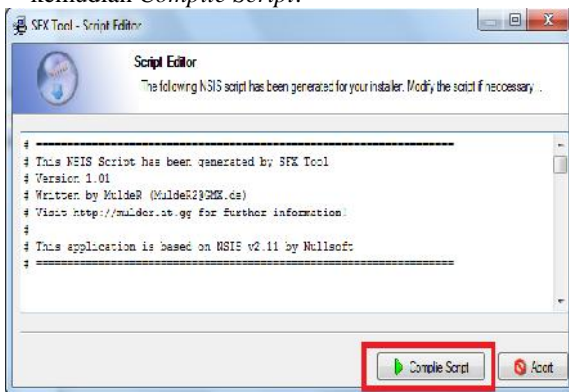
Form laporan merupakan *form* yang digunakan untuk menampilkan hasil laporan map realisasi.

file EXE (hasil *compile project*) kemudian *back to* menu seperti gambar dibawah ini :



Gambar 4.14 Advanced Options

3. Dan selanjutnya klik *button >Generate Script* tentukan foldernya dan beri nama *uotput file installer* kemudian *Compile Script*.



Gambar 4.15 Script Editor

Jika proses *compile* selesai maka hasilnya akan terlihat pada folder yang telah ditentukan.

V. PENUTUP

5.1 Kesimpulan

Berdasarkan penelitian yang telah dilakukan maka dapat disimpulkan bahwa dengan menggunakan aplikasi pengolahan data *marketing* dalam bentuk laporan map realisasi akan dapat memberikan kemudahan kepada bagian administrasi *marketing* pada PT. Columbus Megah Bumi Kendari dalam menginput data laporan map realisasi. Sebuah perusahaan harus memiliki strategi bisnis yang tepat supaya tetap mendapatkan kepercayaan dari para konsumen serta dapat bersaing dengan para pesaing lainnya. Teknologi informasi memberikan peranan yang besar dalam aspek pengolahan bisnis dan berpengaruh dalam dunia perdagangan sehingga dituntut untuk menggunakan sistem yang lebih maju.

5.2 Saran

Saran yang dapat diberikan sehubungan dengan penelitian ini adalah :

1. Bagi pihak perusahaan sebaiknya menggunakan sistem aplikasi sehingga dapat mempermudah dan mempercepat dalam pengolahan data khususnya dalam pembuatan laporan map realisasi atau bukti hasil pengkreditan barang.
2. Dengan sistem aplikasi pengolahan data *marketing* yang ada tidak menutup kemungkinan masih ada kekurangan. Untuk itu tahap pengembangan berikutnya agar bisa memperbaiki kekurangan tersebut dan tetap mempertahankan keunggulan yang ada pada sistem tersebut.
3. Bagi peneliti selanjutnya bisa menjadikan sebuah referensi untuk membuat sistem aplikasi atau dengan menggunakan bahasa pemrograman lain yang mungkin lebih meningkatkan performa proses program dengan menggunakan aplikasi *database* yang lain agar aplikasi dapat lebih baik dari aplikasi yang dihasilkan dalam penelitian ini.

DAFTAR PUSTAKA

- Asriyanti. (2014), *Aplikasi Pendataan Siswa Berbasis Web Pada Sekolah Dasar Negeri 01 Kendari Menggunakan Hypertext Preprocessor PHP*, Skripsi Sarjana., Stimik Catur Sakti Kendari, Kendari.
- Fathansyah. (2007), *Basis Data*, Informatika Bandung, Bandung.
- Herujati Purwoko. (1996), *Marketing*, Erlangga, Jakarta.
- Hall A. James.(2007), *Accounting Information Systems*, Jakarta, Salemba Empat.
- Indrajani. (2015), *Database Desing-Case All In One*, Alex Media Komputindo, Jakarta.
- Komputer Wahana.(2010), *Microsoft Office 2010*, Andi Offset, Yogyakarta.
- Komputer Wahana.(2011), *Microsoft Visio 2010*, Andi Offset, Yogyakarta.
- Ladjamudin, bin Al-Bahra. (2005), *Analisis Dan Desain Sistem Informasi*, Graha Ilmu, Yogyakarta.
- Mikael Sugianto.(2011), *Microsoft Visio 2010*, Andi Offset, Yogyakarta
- Pudjo Muljono, Teguh. (1993), *Manajemen Perkreditan Bagi Bank Komersil*, BPF: Yogyakarta, Edisi 3.
- Sugiri. (2006), *Pemrograman Sistem Pengendalian dengan Delphi*, Andi Offset, Yogyakarta.
- Sutabri, Tata.(2005), *Sistem Informasi Manajemen*, Andi Offset, Yogyakarta.
- Zebua Manahati.(2016), *Pemasaran Pariwisata*, Deepublish, Yogyakarta.