

## PENDAMPINGAN KEUANGAN KELUARGA PENERIMA BANTUAN PKH DI DESA PELANGLOR KEC. KEDUNGGALAR KAB. NGAWI

<sup>1)</sup>Heny Sidanti,<sup>2)</sup>Ahmad Nur Aziz, <sup>3)</sup>Dea Seven Angella Yusriesta  
<sup>1,2,3)</sup>Program Studi D3 Manajemen Pajak, Fakultas Ekonomi dan Bisnis  
Universitas PGRI Madiun  
[heny.sidanti@unipma.ac.id](mailto:heny.sidanti@unipma.ac.id), [ahmadnuraziz@unipma.ac.id](mailto:ahmadnuraziz@unipma.ac.id)

### ABSTRAK

Program PKH merupakan wujud dari kepedulian Pemerintah dalam upaya meringankan dan mengurangi beban Rumah Tangga Sangat Miskin (RSTM) dalam jangka pendek dan diharapkan dalam jangka panjang dapat memutus rantai kemiskinan. Tujuan pelaksanaan kegiatan Abdimas ini yaitu untuk memberikan wawasan serta pengetahuan tentang tatacara pengaturan keuangan keluarga yang nanti diharapkan dapat dijadikan pedoman untuk keluarga RSTM guna mengatur keuangan keluarga dan dapat memutus rantai kemiskinan. Hasil dari kegiatan abdimas ini warga bertambah pengetahuan tentang tata cara pengelolaan keuangan keluarga dan juga bermanfaat untuk kegiatan usaha keluarga yang pada saat ini dilakukan oleh keluarga yakni peternakan burung percutut.

**Kata Kunci :** PKH, Keuangan Keluarga.

### PENDAHULUAN

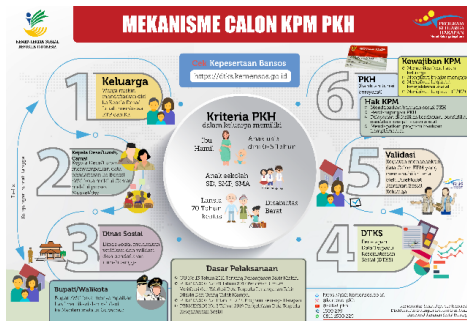
Program Keluarga Harapan yang sering kita dengar dengan istilah PKH, merupakan salah satu upaya dan terobosan Pemerintah untuk meringankan beban yang ditanggung oleh masyarakat yang ada dalam kategori Rumah Tangga Sangat Miskin (RTSM). Seperti disampaikan Tri pujo, Kepala Dinas Sosial Kabupaten Ngawi. Program PKH ini wujud dari kepedulian Pemerintah dalam upaya meringankan dan mengurangi beban RTSM, itu dalam jangka pendeknya. dalam jangka panjangnya diharapkan dapat memutus rantai kemiskinan antar generasi, sehingga generasi berikutnya dapat keluar dari perangkap kemiskinan.

Ia juga mengatakan banyaknya permasalahan sosial yang timbul terutama untuk mengentaskan kemiskinan, Dinas Sosial kabupaten Ngawi benar –benar harus berhati-hati, dalam proses atau pelaksanaan PKH. “Haruslah melalui tahapan-tahapan, yang pertama Perencanaan, untuk menentukan lokasi dan jumlah penerima manfaat PKH, yang bersumber pada data terpadu program penanganan fakir miskin. Kedua Penetapan Calon Penerima PKH, data tingkat kemiskinan dan kesiapan Pemerintah Daerah akan menjadi salah satu pertimbangan dalam penetapan wilayah PKH, dalam hal ini yang menetapkan Direktur yang menangani pelaksanaan PKH. Ketiga validasi data calon penerima PKH, merupakan pencocokan data awal calon penerima PKH dengan bukti dan fakta terkini sesuai dengan kriteria, untuk data yang tidak ada pada awal calon penerima dapat diusulkan oleh pemangku kepentingan tingkat daerah kepada Kementerian

sosial dengan menggunakan mekanisme yang akan ditetapkan oleh dirjen Linjamsos. Keempat Penetapan Keluarga Penerima Manfaat, tahapan ini merupakan hasil validasi data calon penerima manfaat PKH dan /atau hasil verifikasi komitmen dan/atau pemutakhiran. Kelima, Penyaluran Bantuan PKH, untuk penyaluran dana bantuan dilakukan dengan cara non tunai dan dilakukan secara bertahap dalam satu tahun, dengan mekanisme bagi penerima bantuan PKH, diaman penerimabantuan harus melakukan pembukaan rekening penerima bantuan sosial PKH dilakukan secara kolektif, sosialisasi dan edukasi dilaksanakan oleh bank penyalur bansos PKH dan pelaksana PKH kepada penerima Bansos, distribusi kartu keluarga sejahtera dilakukan oleh Bank penyalur dibantu oleh pendamping sosial, proses penyaluran bantuan sosial PKH dilaksanakan oleh kementerian sosial melalui bank penyalur ke rekening atas nama penerima bantuan sosial PKH tanpa pengenaan biaya, penyaluran bansos PKH dapat dilakukan kepada Keluarga Penerima Manfaat (KPM) dalam kondisi meninggal dunia sebelum melakukan aktivasi KKS atau menjadi TKI sebelum melakukan aktivasi KKS,”terang Tri Pudo. (*Majalah spektroem, 8 juli 2019* )

Jumlah peserta Program Keluarga Harapan (PKH) tahun 2019 di Kabupaten Ngawi, Jawa Timur, menurun jika dibandingkan dengan tahun sebelumnya, karena beberapa di antaranya sudah tidak masuk dalam kategori penerima manfaat. Data Dinas Sosial Kabupaten Ngawi, Jumat, mencatat jumlah peserta PKH di wilayah setempat pada tahun 2018 mencapai 45.668 kepala keluarga (KK). "Sedangkan pada tahun

2019, turun sebanyak 291 peserta menjadi 45.377 keluarga penerima manfaat," ujar Kepala Dinas Sosial Kabupaten Ngawi Tri Pujo Handono. Adapun kategori kepesertaan PKH sesuai aturan adalah merupakan keluarga miskin yang memiliki sejumlah kriteria, yakni terdapat ibu hamil dan balita, terdapat lansia, penyandang cacat, dan memiliki anak sekolah usia SD, SMP, dan SMA. (Antara Jatim, 1 Maret 2019)



Gambar 1. Mekanisme Calon KPM PKH

**METODE PENGABDIAN**

Kegiatan pengabdian ini dilakukan selama 4 minggu dilakukan pada bulan November 2020. Pengabdian ini dilakukan di Desa Pelanglor, Kecamatan Kedunggalar, Kabupaten Ngawi. Ada beberapa tahap yang dilakukan dalam kegiatan ini yaitu:

No.	Nama Kegiatan	Kunjungan Ke			
		I	II	III	IV
1	Survei Penerima Bantuan	■			
2	Analisis Permasalahan		■		
3	Pelaksanaan Pendampingan			■	
4	Pembuatan Laporan				■

Tabel1. Jadwal Kegiatan

- 1. Survei Penerima Bantuan**  
Sebelum melakukan pendampingan kepada keluarga penerima bantuan Kemensos kita melakukan survey terlebih dahulu di lokasi yang berada di desa Pelanglor Kec. Kedunggalar Kab. Ngawi untuk mengetahui kondisi disana .
- 2. Analisis Permasalahan**  
Dari hasil survey yang diperoleh maka bisa diperoleh sebuah permasalahan dimana dari dampak adanya covid 19 saat ini sangat berpengaruh dengan penghasilan masing-masing keluarga penerima bantuan.
- 3. Pelaksanaan Pendampingan**  
Setelah diperoleh permasalahan yang ada maka kami melakukan pendampingan keluarga penerima bantuan dana kemensos dengan melalui bagaimana mengatur keuangan keluarga.

- 4. Pembuatan Laporan**  
Tahap ini merupakan tahap akhir dari kegiatan abdimas ,Dimana pada tahap ini kami membuat laporan pembuatan tentang pendampingan keluarga penerima dana Kemensos melalui pendampingan mengatur keuangan keluarga .

**HASIL DAN PEMBAHASAN**

Pada tahap ini kami menawarkan untuk melakukan pendampingan keuangan dana Kemensos yang dinamakan dana PKH atau Program Keluarga Harapan dimana disini kami menawarkan untuk bisa bagaimana mengatur keuangan keluarga guna kesejahteraan keluarga juga. Hal ini kami sampaikan dengan harapan dapat memberikan wawasan untuk para penerima bantuan dikarenakan para penerima bantuan rata-rata hanya lulusan sekolah dasar.



Gambar 2. Lokasi Kegiatan



Gambar 3. Penerima Bantuan

Dana ini selain digunakan untuk kesejahteraan keluarga mereka juga dibekali untuk membuat bisnis keluarga dalam pengawasan Kemensos dengan beternak burung Perkutut dimana jenis dan harganya yang bervariasi mulai dari yang lokal sampai yang import.



Gambar 4. Proses Pendampingan

Dari hasil beternak burung perkutut ini diharapkan kesejahteraan keluarga menjadi

bertambah selain mereka juga menjadi buruh tani di lingkungan dimana mereka tinggal.



Gambar 5. Peternakan Burung Perkutut

## **KESIMPULAN**

Desa Pelanglor Kecamatan Kedunggalar Kabupaten Ngawi yang sebagian besar mata pencahariannya sebagai petani dan buruh tani di daerah sekitarnya, disini peran pemerintah sangat dibutuhkan untuk membantu kondisi sosial masyarakat setempat. Progam Keluarga Harapan yang sering kita dengar dengan istilah PKH, merupakan salah satu upaya dan terobosan Pemerintah untuk meringankan beban yang ditanggung oleh masyarakat yang ada dalam kategori Rumah Tangga dan sangat diharapkan dengan adanya dan tersebut perekonomian masyarakat bisa lebih baik lagi.

## **DAFTAR PUSTAKA**

<https://spektroem.com/2019>

<https://jatim.antaranews.com/2019>

<https://pkh.kemensos.go.id>

Indrasto Budisantoso dan Gunanto.2010.*Cara gampang Mengelola Keuangan Pribadi dan Keluarga*. PT.Gramedia Pustaka Utama.