

## PERANCANGAN APLIKASI PORTAL DESA BERBASIS WEB (STUDI KASUS : KAMPUNG KALONG SAWAH BOGOR)

Mochamad Sanwasih<sup>1</sup>, Padli Rahmat<sup>2</sup>, Assrie Anggoro<sup>3</sup>

<sup>1,2,3</sup> Program Studi Teknik Informatika Universitas Islam attahiriyah  
Jl. Kampung Melayu Besar No 22, Kebon Baru Tebet Jakarta selatan  
e-mail: mochamadsanwasih11@gmail.com<sup>1</sup>, PadliR@gmail<sup>2</sup>, assrie.anggoro@gmail.com<sup>3</sup>

### Abstrak

Seiring perkembangan zaman di bidang teknologi, penyebaran informasi dapat dengan mudah diakses, seperti penggunaan website yang berfungsi sebagai media penyimpanan informasi terkait dengan pelayanan informasi. Penggunaan internet semakin dibutuhkan untuk kemudahan pelayanan informasi, Dengan hanya berpandukan mesin pencari seperti *Google*, pengguna di seluruh dunia mempunyai akses Internet yang mudah atas bermacam-macam informasi. *Website* adalah media yang digunakan untuk menampung data teks, gambar, suara, dan animasi yang dapat ditampilkan di internet dan dapat diakses oleh komputer yang terhubung dengan internet secara *global*. *Website* merupakan media informasi berbasis jaringan komputer yang dapat diakses di mana saja dengan biaya relatif murah. *Website* merupakan bentuk implementasi dari bahasa pemrograman web (*web programming*). PHP (*Hypertext Preprocessor*) merupakan bahasa pemrograman berbasis web yang memiliki kemampuan memproses dan mengolah data secara dinamis. Pesatnya perkembangan ilmu pengetahuan dan teknologi saat ini tidak dapat diingkari. Kebutuhan akan informasi secara cepat, tepat, dan akurat sangatlah diperlukan oleh instansi, organisasi, maupun perusahaan. Portal desa perlu mendapat perhatian yang lebih serius baik oleh pemerintah, maupun masyarakat setempat. Banyak sekali manfaat untuk pengetahuan, informasi kapan saja dan dimana saja, Salah satunya adalah Potensi dan Memberikan Informasi-Informasi bagi perantau mengenai perkembangan desanya, media ini akan menampilkan informasi mengenai hal-hal sesuai dengan apa yang dikehendaki.

**Kata Kunci** : Aplikasi, portal, Web, internet.

## 1. PENDAHULUAN

### 1.1. Latar Belakang Masalah

Seiring berkembangnya teknologi dan informasi yang semakin pesat, jumlah pengguna Internet meningkat secara signifikan dan telah mewujudkan budaya Internet. Internet juga mempunyai pengaruh yang besar atas ilmu, dan pandangan dunia. Dengan hanya berpandukan mesin pencari seperti *Google*, pengguna di seluruh dunia mempunyai akses Internet yang mudah atas bermacam-macam informasi. Dibanding dengan buku dan perpustakaan, Internet melambangkan penyebaran (*decentralization*)/ pengetahuan (*knowledge*) informasi dan data secara ekstrem.

Terkait dengan pemerintahan, Internet juga memicu tumbuhnya transparansi pelaksanaan pemerintahan melalui *e-government* seperti di kabupaten Bogor yang mana ternyata berhasil memberikan peningkatan pemasukan daerah dengan memanfaatkan internet untuk transparansi pengelolaan dana masyarakat dan pemangkasan jalur birokrasi, sehingga warga di daerah tersebut sangat diuntungkan demikian para pegawai negeri sipil dapat pula di tingkatkan kesejahterannya karena pemasukan daerah meningkat tajam. *Website* bagi sebuah desa berguna untuk menampilkan suatu informasi, Maka dari itu pada hari ini khususnya penulis membagikan sebuah *source code web* portal desa *responsive* dengan PHP dan MySQL. Untuk bahasa pemrogramannya pun menggunakan bahasa pemrograman PHP dan MySQL yang tentunya merupakan bahasa pemrograman yang mayoritas digunakan untuk membuat *website*.

*Website* adalah media yang digunakan untuk menampung data teks, gambar, suara, dan animasi yang dapat ditampilkan di internet dan dapat diakses oleh komputer yang terhubung dengan internet secara *global*. *Website* merupakan media informasi berbasis jaringan

komputer yang dapat diakses di mana saja dengan biaya relatif murah. *Website* merupakan bentuk implementasi dari bahasa pemrograman web (*web programming*). PHP (*Hypertext Preprocessor*) merupakan bahasa pemrograman berbasis web yang memiliki kemampuan untuk memproses dan mengolah data secara dinamis. Pesatnya perkembangan ilmu pengetahuan dan teknologi saat ini tidak dapat diingkari. Kebutuhan akan informasi secara cepat, tepat, dan akurat sangatlah diperlukan oleh suatu instansi, organisasi, maupun perusahaan. Kebutuhan yang mendesak dan semakin berharganya nilai waktu membuat orang bekerja ekstra cepat dengan hasil yang semaksimal mungkin. Komputer sebagai alat untuk mengolah data menjadi informasi, menjadi kebutuhan primer bagi semua kalangan yang berkecimbung di dunia informasi ini.

Portal desa perlu mendapat perhatian yang lebih serius baik itu oleh pemerintah, maupun masyarakat setempat khususnya. Banyak sekali manfaat untuk pengetahuan dan informasi kapan saja dan dimana saja, Salah satunya adalah Potensi dan Memberikan Informasi- Informasi bagi perantau mengenai perkembangan desanya, media ini akan menampilkan informasi mengenai hal-hal sesuai dengan apa yang dikehendaki oleh pembuat. Sebuah media informasi yang baik tentunya mampu menjalankan semua hal yang berkaitan dengan penyelenggaraan hal-hal spesifik. Semua komponen dipermudah dengan adanya sistem ini. Untuk membuat sebuah program aplikasi yang baik, pengolahan data merupakan kunci utama untuk mencapai kesempurnaan. Dengan pengolahan data yang baik maka kita dapat dengan mudah mengakses data yang dibutuhkan. Hal ini menyebabkan pertumbuhan pembuatan *website* di Indonesia meningkat dengan pesat terutama *website* pada Portal Desa.

## 1.2. Rumusan Masalah

Berdasarkan pembahasan dari latar belakang di atas, rumusan masalah yang harus di jawab yaitu:

1. Bagaimana cara merancang *Website* Portal Desa kampung kalong sawah Bogor?
2. Informasi apa saja yang disajikan sehingga pengunjung dapat mengakses *Website* ini?

## 2. METODOLOGI PENELITIAN

### 2.1. Pengumpulan data

Dalam pengumpulan data, 3 (tiga) metode yang Peneliti gunakan antara lain:

#### 1. Metode literature

Metode ini digunakan untuk mendapatkan data-data serta teori-teori yang mendukung dalam pembuatan basis data. Metode ini dilakukan dengan mencari literatur yang dapat mendukung kegiatan.

#### 2. Metode Wawancara

Metode ini digunakan untuk mendapatkan kejelasan dari data yang diperoleh melalui literatur. Wawancara dilakukan dengan pihak yang berkaitan langsung.

#### 3. Metode Observasi

Metode ini dilakukan untuk mengetahui atau mendapatkan data yang tidak mungkin didapat melalui metode literatur maupun wawancara. Metode observasi dilakukan dengan cara melakukan pengamatan langsung ke lapangan mengenai pengelolaan informasi dan data-data yang ada.

### 2.2. Metode Perancangan

Tahap perancangan adalah melakukan Pemodelan terhadap hasil dari kedua langkah di atas. Ada 2 (dua) metode yang dipakai Peneliti Antara lain :

#### 1. Data Flow Diagram (DFD)

*Data Flow Diagram* (DFD) digunakan sebagai salah satu alat bantu untuk memodelkan perancangan portal desa. DFD terdiri dari beberapa diagram yang saling

berkaitan, namun disini Peneliti hanya menggunakan 2 diagram yaitu Diagram Konteks dan DFD level 0.

## **2. Software Development Life Cycle (SDLC)**

*Software Development Life Cycle* (SDLC) digunakan untuk proses pengembangan atau mengubah sistem perangkat lunak dengan menggunakan model-model dan metodologi yang digunakan orang untuk mengembangkan sistem-sistem perangkat lunak sebelumnya (berdasarkan best practice atau cara-cara yang sudah teruji baik).

## **3. HASIL DAN PEMBAHASAN**

### **3.1. Pengertian Perancangan**

Mohamad Subhan (2012:109) mendefinisikan “Perancangan adalah proses pengembangan spesifikasi baru berdasarkan rekomendasi hasil analisis sistem”.

### **3.2. Pengertian Aplikasi**

Menurut Agus Mulyanto (2009), Aplikasi adalah komponen yang berguna melakukan pengolahan data meupun kegiatan-kegiatan seperti pembuatan dokumen atau pengolahan databagian PC yang berinteraksi langsung dengan user

### **3.3. Pengertian Desa**

Desa adalah sebuah aglomerasi pemukiman di daerah pedesaan (rural), pembagian wilayah administratif di bawah kecamatan yang dipimpin oleh kepala desa. Sebuah desa merupakan kumpulan dari beberapa unit pemukiman kecil yang disebut kampung.

### **3.4. Pengertian internet**

Internet singkatan dari Interconnection Network merupakan dua komputer atau lebih yang berhubungan membentuk jaringan komputer hingga meliputi jutaan komputer di dunia (internasional) yang saling berinteraksi dan bertukar informasi.

### **3.5. Pengertian Web**

Menurut Bekti (2015:35), *Website* merupakan kumpulan halaman-halaman yang digunakan untuk menampilkan informasi teks, gambar diam atau gerak, animasi, suara, dan atau gabungan dari semuanya, baik yang bersifat statis maupun dinamis yang membentuk satu rangkaian bangunan yang saling terkait, yang masing masing dihubungkan dengan jaringan-jaringan halaman.

### **3.6. Permasalahan Yang Dihadapi**

Berdasarkan hasil Analisa yang telah dilakukan terhadap sistem portal desa yang ada saat ini maka didapatkan permasalahan-permasalahan diantaranya sebagai berikut:

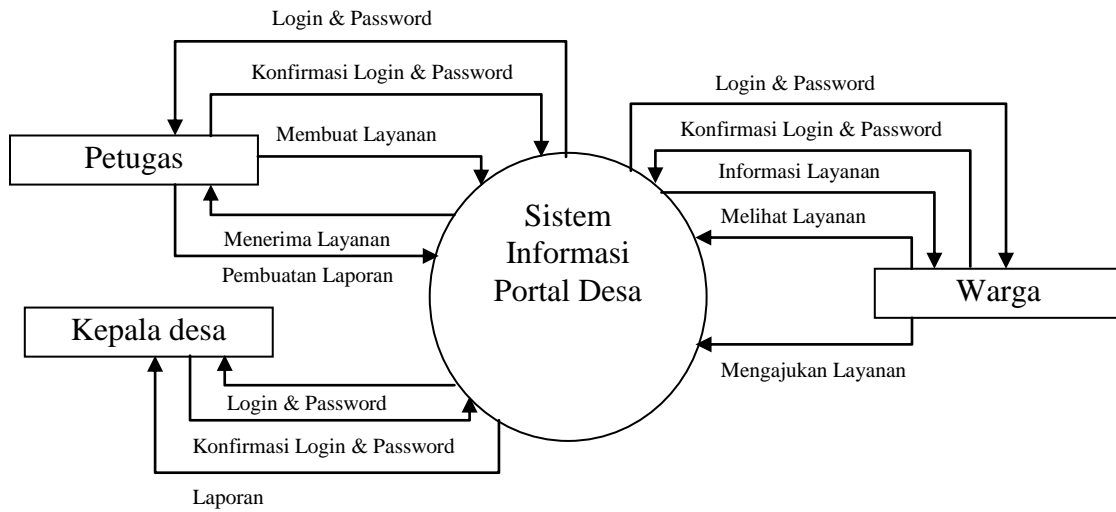
1. Sulitnya para warga melihat dan mengetahui pelayanan-pelayanan desa
2. Kurang nya sosialisasi dari aparat desa tentang fasilitas desa terhadap warga.

### **3.7. Alternatif Pemecahan Masalah**

Adapun pemecahan sistem usulan untuk portal desa, adalah dibangunnya website profil desa, dengan demikian nantinya rancangan website tersebut diharapkan dapat menjadi sarana warga melihat informasi dan fasilitas desa terlebihnya untuk para perantau yang hendak mengadu nasib diperkotaan atau diluar daerah.

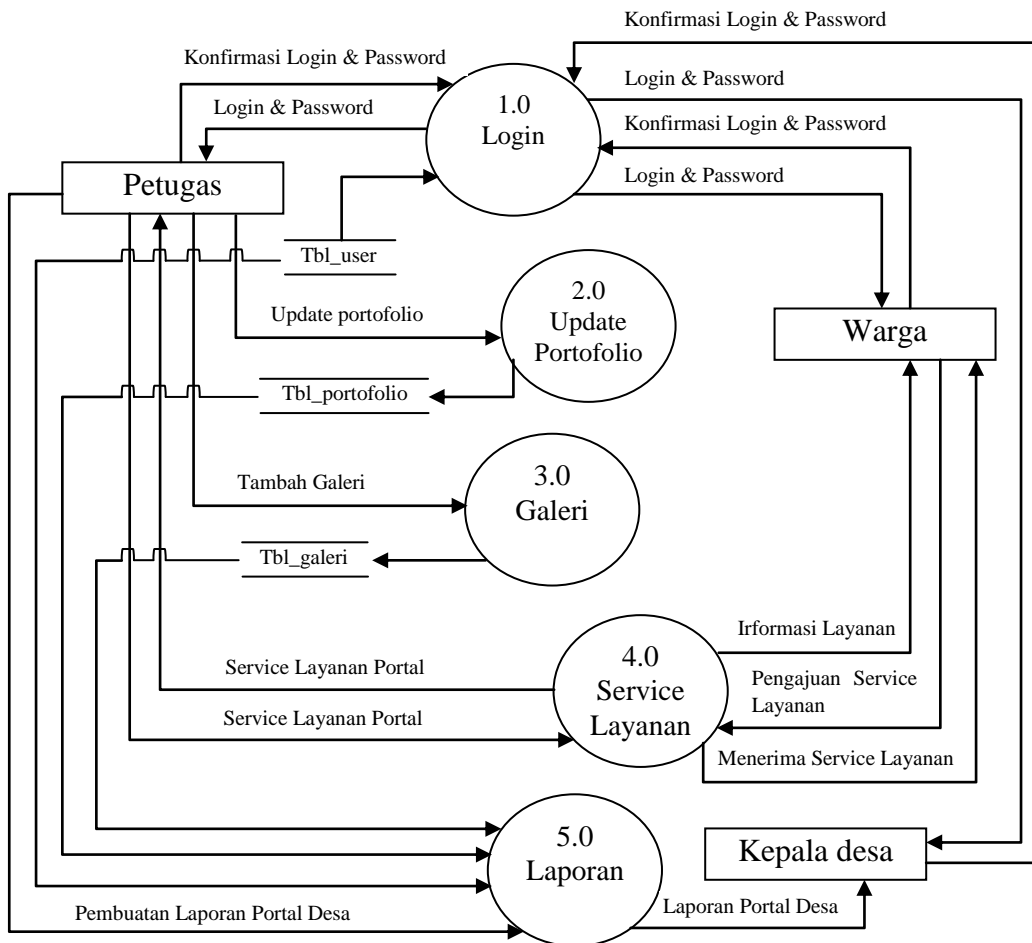
### 3.8. Rancangan Sistem Yang Diusulkan

#### 3.8.1. Diagram Konteks Sistem Yang Diusulkan



**Gambar 1.** *Diagram Konteks* proses portal Desa sistem Usulan

#### 3.8.2. DFD sistem Yang Diusulkan



**Gambar 2.** *DFD* proses portal Desa sistem Usulan

### 3.9. Rancangan Antarmuka Sistem

1. Implementasi menu utama (Login admin)

**Masuk**

Username : admin  
Pilih Level : Admin  
Password : .....  
Login

Belum memiliki akun ? [click here](#)

Jum'at, 26 Juli 2019

**Gambar 3.** Implementasi Menu Utama

Gambar 3. adalah halaman untuk login & password, digunakan untuk sandi masuk aplikasi portal desa sesuai dengan level.

2. Implementasi menu utama (Login pengunjung)

**Masuk**

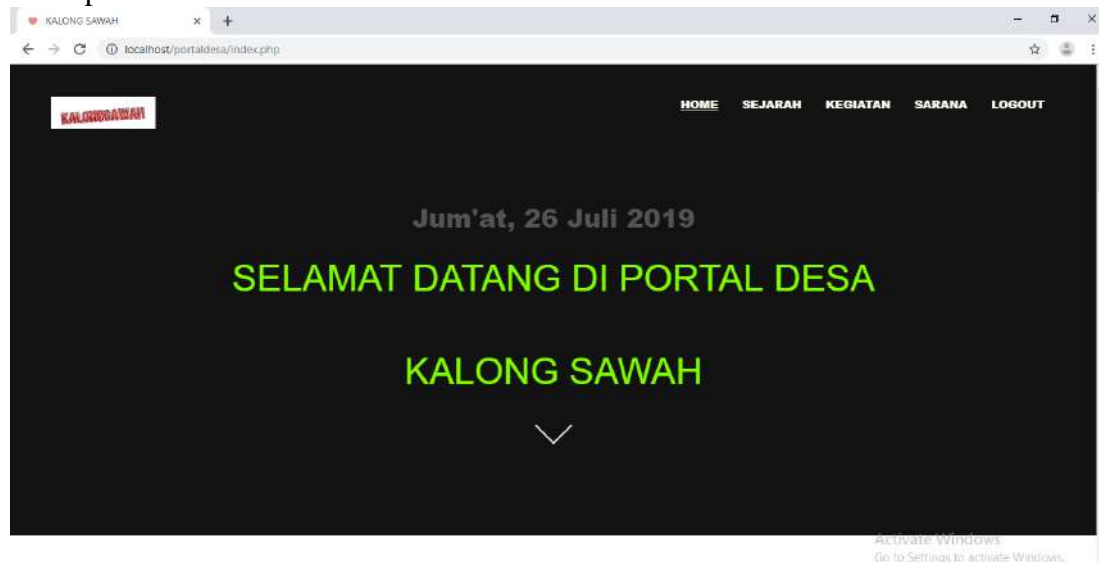
Username : padli  
Pilih Level : Pengunjung  
Password : .....  
Login

Belum memiliki akun ? [click here](#)

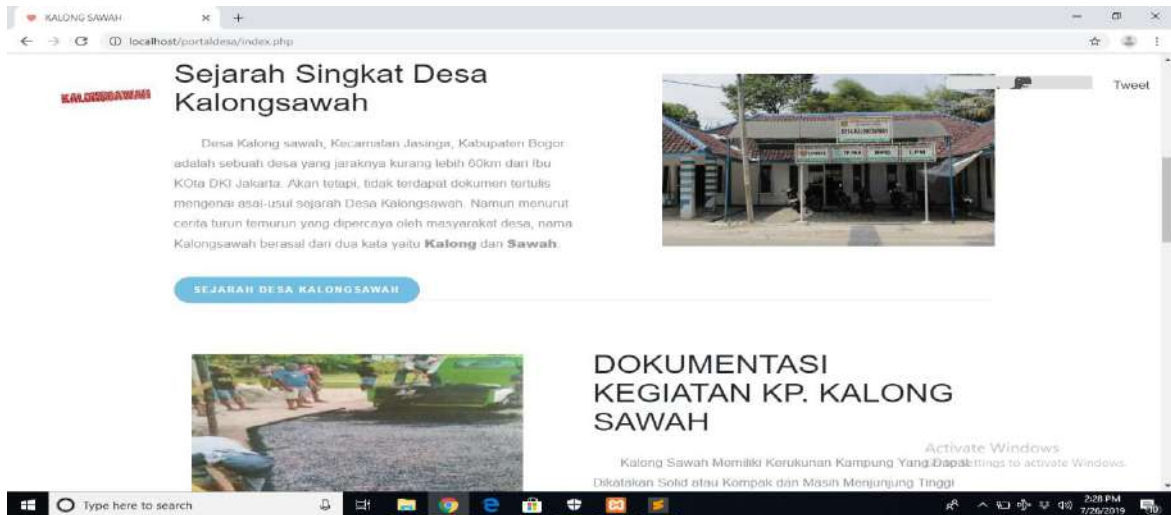
Jum'at, 26 Juli 2019

**Gambar 4.** Implementasi Menu Utama Login Pengunjung

3. Implementasi menu Home



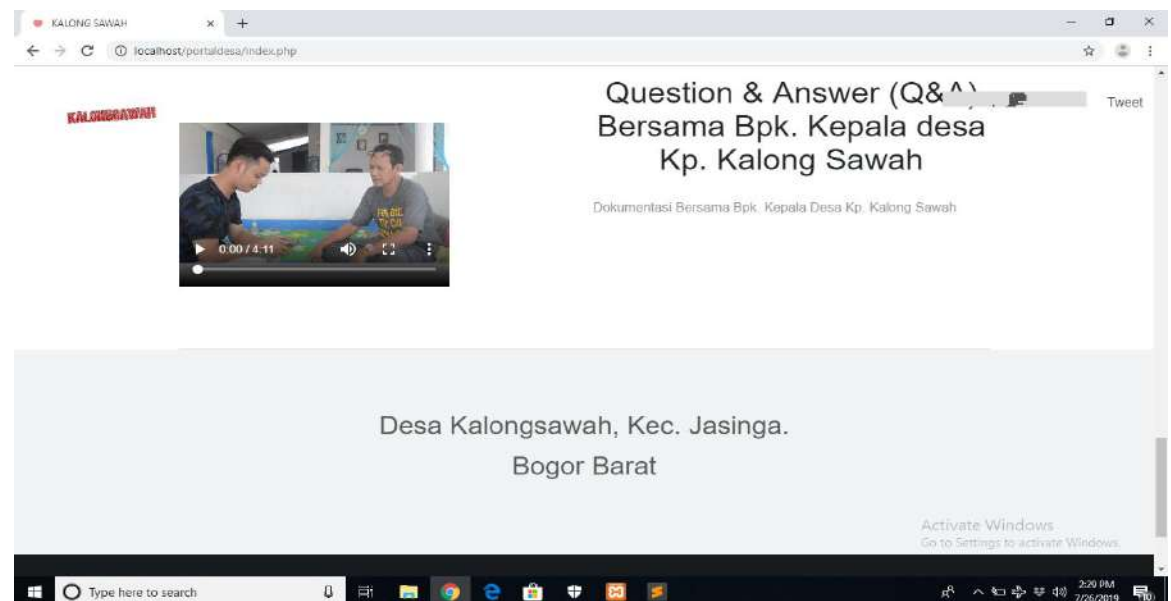
**Gambar 5.** Implementasi Menu Home



Gambar 6. Implementasi Menu Home II

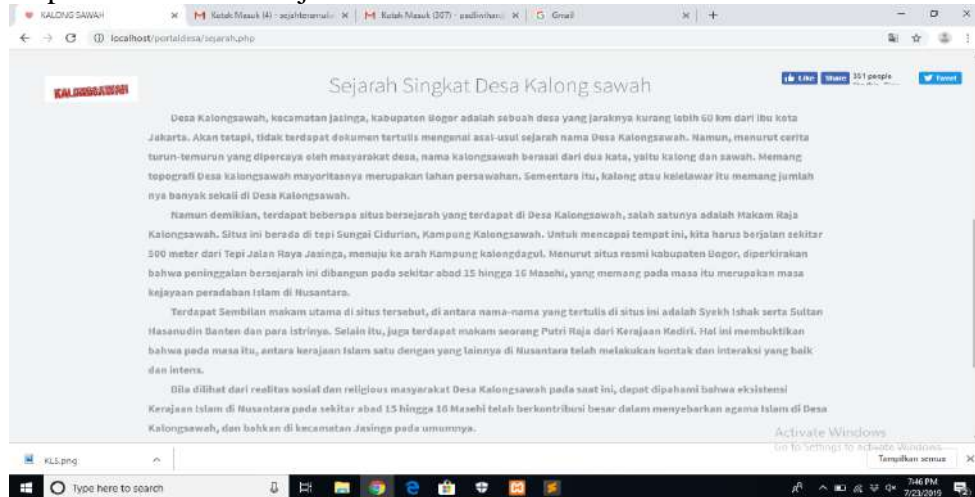


Gambar 7. Implementasi Menu Home III



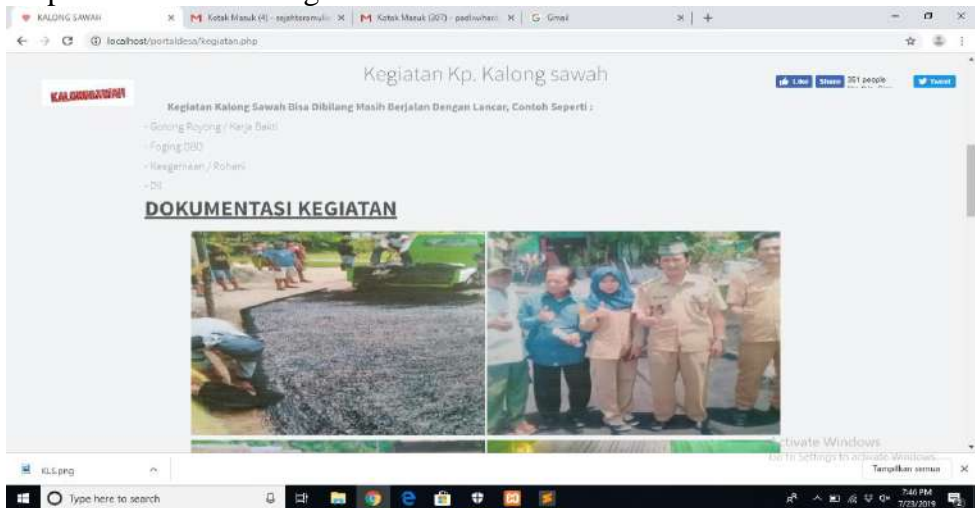
Gambar 8. Implementasi Menu Home IV

#### 4. Implementasi menu sejarah

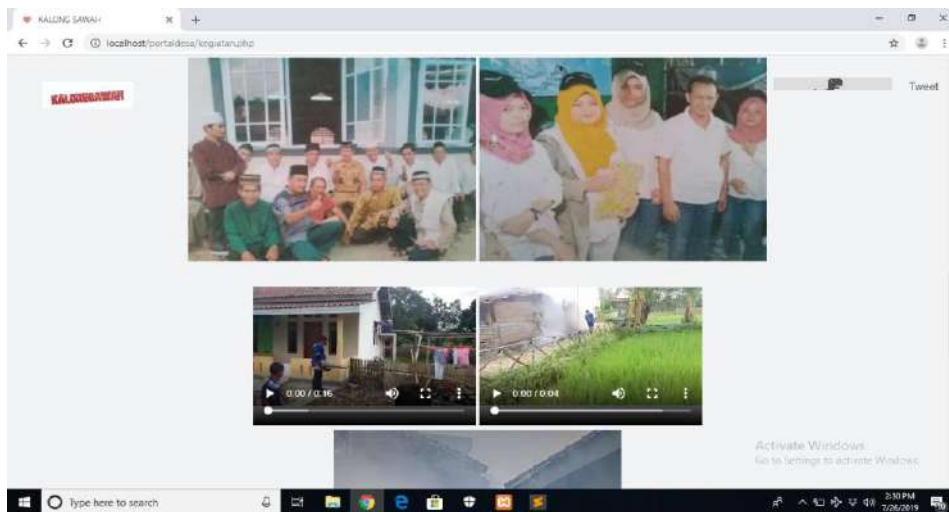


Gambar 9. Implementasi Menu Sejarah

#### 5. Implementasi menu kegiatan

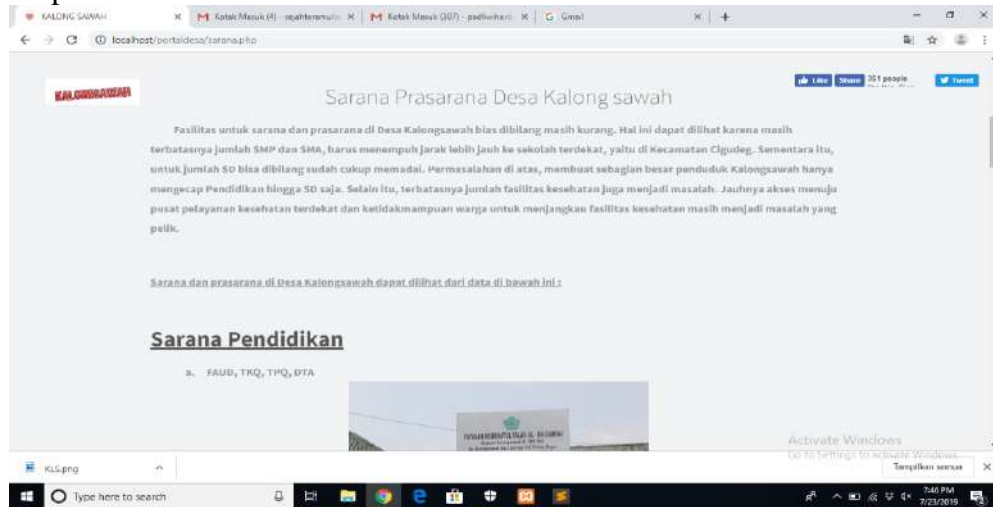


Gambar 10. Implementasi Menu Kegiatan

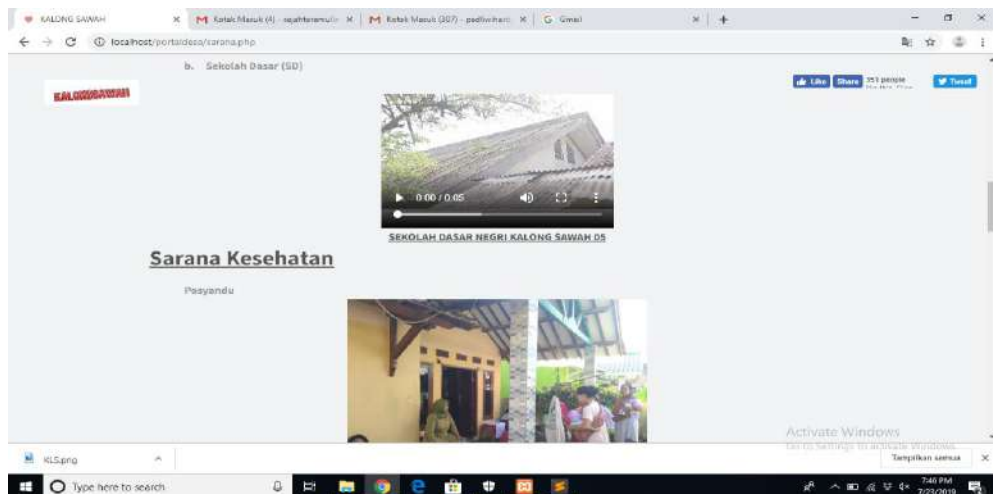


Gambar 11. Implementasi Menu Kegiatan II

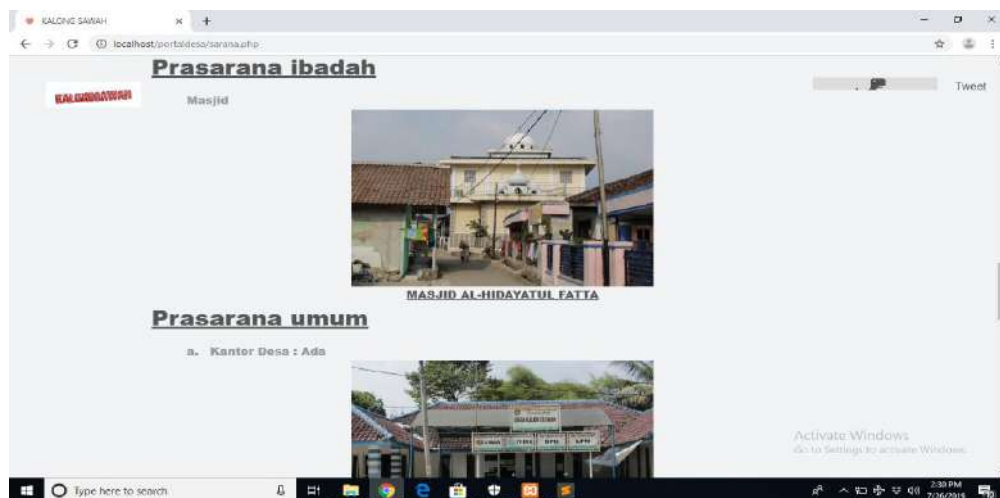
## 6. Implementasi menu sarana



Gambar 12. Implementasi Menu Sarana

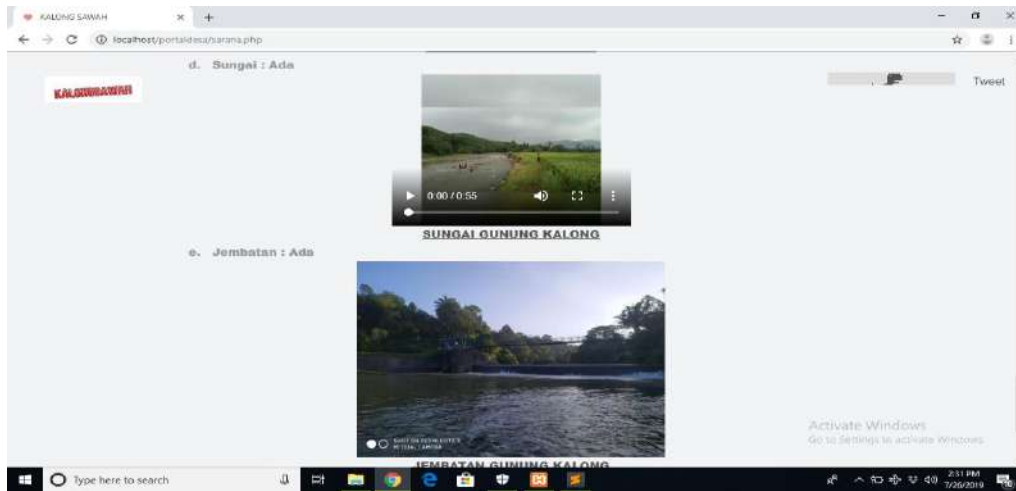


Gambar 13. Implementasi Menu Sarana II



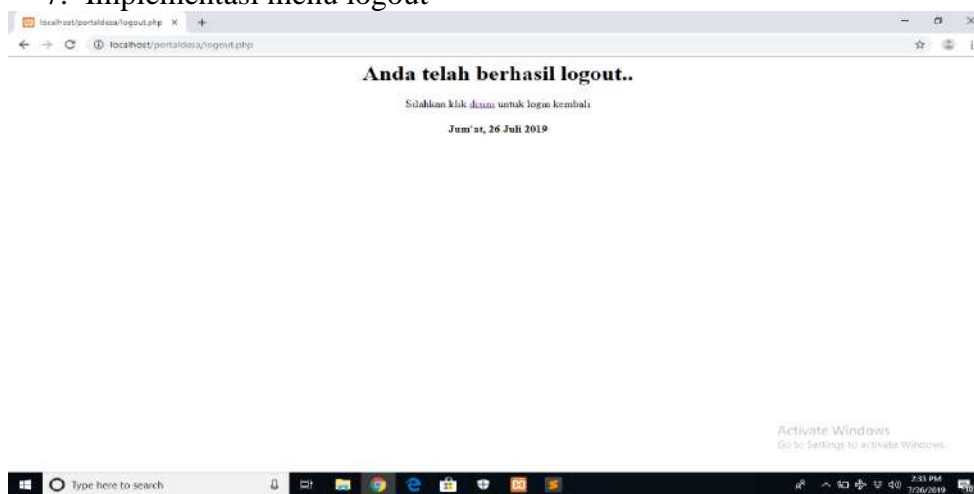
Gambar 14. Implementasi Menu Sarana III





**Gambar 15.** Implementasi Menu Sarana IV

7. Implementasi menu logout



**Gambar 16.** Implementasi Menu Logout

**4. SIMPULAN**

Dari rumusan masalah di latar belakang dapat disimpulkan bahwa :

1. Diperlukan suatu sistem terkomputerisasi yang dapat membuat atau menunjang proses pelayanan desa atau informasi yang dapat membantu dan mempermudah akses warga mendapatkan informasi yang lebih efisien. Dimana sistem pelayanan secara manual masih memberikan kekurangan dari segi pelayanan dan informasi yang didapat. Dengan merancang suatu aplikasi web dengan penggunaan bahasa PHP dan penyimpanan data menggunakan Mysql yang dapat membantu pemecahan masalah yang terjadi.
2. Dengan adanya perancangan pelayanan portal desa dapat memberikan kemudahan akses bagi warga, mendapatkan informasi untuk mengajukan service pelayanan yang lebih baik, sehingga akses untuk penggunaan aplikasi portal dapat dilakukan dimanapun secara online, dan warga dapat mengakses dari tempat lain dengan tidak perlu datang langsung ke kantor desa untuk mendapatkan layanan service dan informasi.

## DAFTAR PUSTAKA

- Agus Mulyanto. 2009. "*Sistem Informasi Konsep dan aplikasi*". Yogyakarta : Pustaka Pelajar.
- Bekti, Bintu Humairah. 2015. "*Mahir Membuat Website dengan Adobe Dreamweaver CS6, CSS dan Jquery*". Yogyakarta: Andi
- Nugraha, Galih Yudha. 2020. "*Makalah Tentang Desa*". [Online] Available at: [https://www.academia.edu/15274625/makalah\\_tentang\\_desa](https://www.academia.edu/15274625/makalah_tentang_desa). [Accessed: 28- Januari-2020].
- Ramdani Ardiansyah. 2012. "*Internet : Sejarah, Pengertian dan Fasilitasnya*", [Online] Available at: [https://www.academia.edu/11797171/makalah\\_tentang\\_internet](https://www.academia.edu/11797171/makalah_tentang_internet), [Accessed: 28- Januari-2020].
- Subhan, Mohamad. 2012. "*Analisa perancangan Sitem*". Jakarta: Lentera Ilmu Cendekia.