



## KKN MULTIMATIK PEMBELAJARAN PEMBERDAYAAN MASYARAKAT MELALUI OFFICIAL MEDIA UNTUK PENINGKATAN MANAJEMEN UNGGULAN DESA DI DESA TAMMANGALLE

Article history

Received: Maret 2022

Revised: Maret 2022

Accepted: Maret 2022

DOI: [10.35329/sipissangngi.v2i1.2804](https://doi.org/10.35329/sipissangngi.v2i1.2804)

<sup>1\*</sup>Basri, <sup>1</sup>Ade Rahayu, <sup>1</sup>Fajri

<sup>1</sup>Universitas Al Asyariah Mandar

\*Corresponding author

[basri@mail.unasman.ac.id](mailto:basri@mail.unasman.ac.id)

### Abstrak

Pemberdayaan masyarakat merupakan kegiatan peningkatan partisipasi masyarakat dalam pemenuhan kebutuhan hidup dan menyelesaikan permasalahan yang dialami masyarakat. Kegiatan ini dilaksanakan melalui program Kuliah Kerja Nyata (KKN) yang merupakan aktivitas berbasis pengabdian masyarakat untuk meningkatkan empati mahasiswa terhadap kondisi masyarakat dan lingkungannya. KKN dilaksanakan di Desa Tammangalle Kec. Balanipa Kab. Polewali Mandar, dengan metode pengabdian seperti pembuatan Official media melalui tahap Observasi, Dokumentasi, Wawancara. Hasil menunjukkan adanya respon positif dari pemerintah desa, serta partisipasi aktif masyarakat yang tinggi terhadap program atau kegiatan yang dilakukan diantaranya: (1) pengambilan dokumentasi, (2) wawancara, (3) serta observasi mengenai usaha unggulan desa, potensi desa dan social. Disisi lain terjadi peningkatan kedisiplinan dan partisipasi peserta mahasiswa KKN dan Masyarakat, dengan melihat keberhasilan berupa luaran beberapa produk yang dihasilkan.

**Kata kunci:** *kuliah kerja nyata; official media; program pemberdayaan masyarakat*



Gambar 1. Penyerahan Produk Pengabdian Masyarakat Oleh Dosen Pembimbing Lapangan ke Pemerintah Desa Tamangalle

## 1. PENDAHULUAN

Desa Tammangalle adalah salah satu desa yang terletak di kecamatan Balanipa, Kabupaten Polewali Mandar, Provinsi Sulawesi Barat. Tammangalle terkenal sebagai salah satu desa yang memiliki Sumber Daya Manusia (SDM) yang berpotensi memajukan desa Tammangalle dan desa Tammangalle terkenal dari produksi pembuatan lipa sa'be atau yang dikenal sarung tenun. Pappandangan terdiri dari 3 Dusun yaitu dusun Tammangalle, dusun Waitawar, dan dusun Panuttungan. Pada tahun 2020, jumlah penduduknya mencapai 2.514 jiwa dengan luas wilayah 249 Ha daratan. Kondisi kesejahteraan desa Tammangalle masih termasuk dalam desa dengan 74,97% merupakan KK dengan kategori miskin. Selain itu dari sisi Sumber Daya Manusia (SDM), tingkat pendidikan sampai SD ditambah yang tidak bersekolah mendominasi sebesar 60%. Dari ke tiga dusun yang ada di desa Tammangalle tersebut masyarakatnya kebanyakan bekerja di bidang pertanian dan nelayan. Kekayaan alam desa Tammangalle tidak diragukan lagi. Sarana informasi juga sangat dibutuhkan masyarakat desa Tammangalle terutama aparatur desa untuk memudahkan mereka dalam pelayanan umum mengingat, desa Tammangalle belum memiliki sarana informasi sebagaimana yang dimaksud di atas, untuk itu pembuatan official media menjadi solusi dari permasalahan yang dialami desa tersebut (Tammangalle, 2018).

Dengan potensi sumber daya yang dimiliki, maka pembangunan desa harus memberdayakan partisipasi masyarakat dan setiap stakeholder secara bertanggung jawab dengan cara yang tepat (Saragih, R., & Agung, S., 2018). Undang-undang No 6 Tahun 2014 menempatkan desa sebagai subjek pembangunan yang maju, kuat, mandiri, berkeadilan dan demokratis. Meningkatkan pelayanan administrasi, kapasitas dan optimalisasi dalam memberikan pelayanan publik yang baik tentu menjadi pusat perhatian dalam meningkatkan potensi desa dengan sinergitas dengan seluruh lapisan masyarakat. Pemerintah desa dan fasilitator harus dapat meningkatkan partisipasi masyarakat guna mencapai tujuan yang diharapkan, dengan berlandaskan pengembangan potensi desa dengan tata kelola yang baik guna meningkatkan kesejahteraan masyarakat (Kuswanti, A. P. E., & Kurnia, K., 2020). Akses terbatas yang dialami oleh desa, disebabkan karena kurangnya partisipasi masyarakat terhadap pelaksanaan pembangunan dan struktur perekonomian. Kurang memaksimalkan potensi desa yang dimiliki sebagai aset berharga tentu akan sangat berpengaruh bagi kemajuan desa. Sering terjadi ketimpangan pada bidang pembangunan, baik secara fisik maupun sumber daya manusia (SDM) menjadi kendala utama.

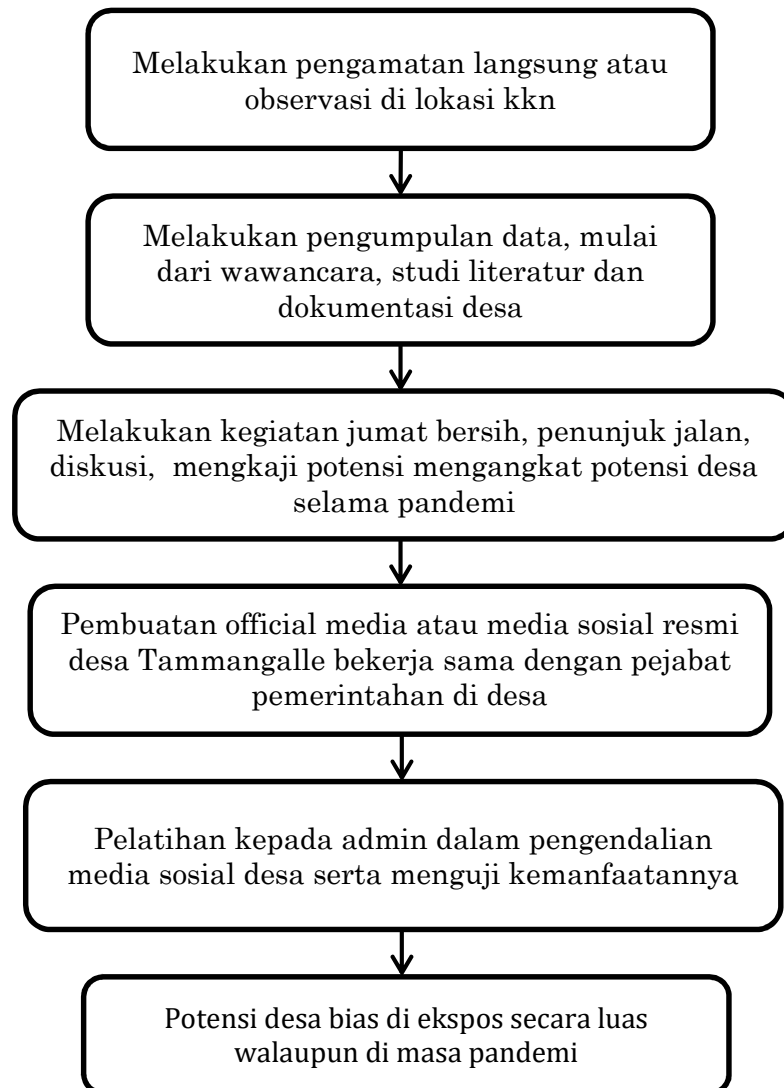
Pandemi covid-19 yang melanda saat ini, sangat meresahkan di berbagai lapisan masyarakat serta minimnya pemahaman atau edukasi tentang informasi virus corona dapat menyebabkan dampak sosial yang sangat besar, dengan memperhatikan kondisi saat ini, penyebaran covid-19 dapat disebabkan karna kerumunan banyak orang Engkus, E., Suparman, N., dkk., 2020). selain itu banyak sektor yang terhambat dan aktivitas terhenti akibat virus ini. Sehingga WHO sebagai Organisasi Kesehatan Dunia menyatakan darurat kesehatan masyarakat (PH et al., 2020) sehingga setiap kegiatan yang dilaksanakan harus sesuai dengan protokol yang berlaku. Hal tersebut juga sangat dirasakan hingga ke pelosok desa.

Pengabdian masyarakat ini didesain sesuai dengan program KKN Multimatik yang dikerjakan sesuai dengan tujuan dan arah dari program multi tematik yang dilaksanakan oleh Universitas Al Asyariah Mandar sejak pandemi Covid-19 tahun 2020 (Basri, B., &

Sukmawati, S., 2021). Program ini memiliki tujuan untuk mempermudah masyarakat dalam membangun dan mengekspos sumber daya yang ada di desa Tamanggalle.

## 2. METODE

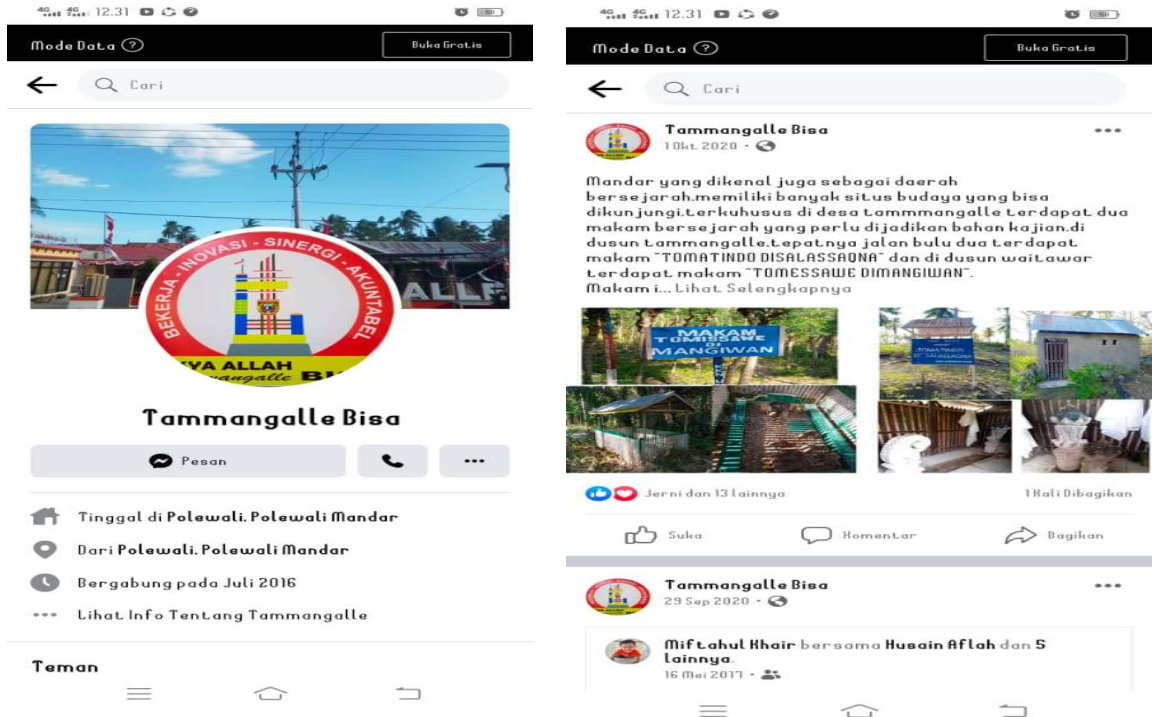
Metode penelitian merupakan langkah yang dilakukan dalam investigasi masalah dan pengumpulan data yang akan menjadi gambaran rancangan program (Hidayat, 2017). Dalam perancangan metode penelitian ini, dilaksanakan di desa Tamanggalle, Kecamatan Balanipa, Kabupaten Polewali Mandar seperti terlihat pada Gambar 2 di bawah ini.



Gambar 2. Kerangka Kerja Pengabdian Masyarakat

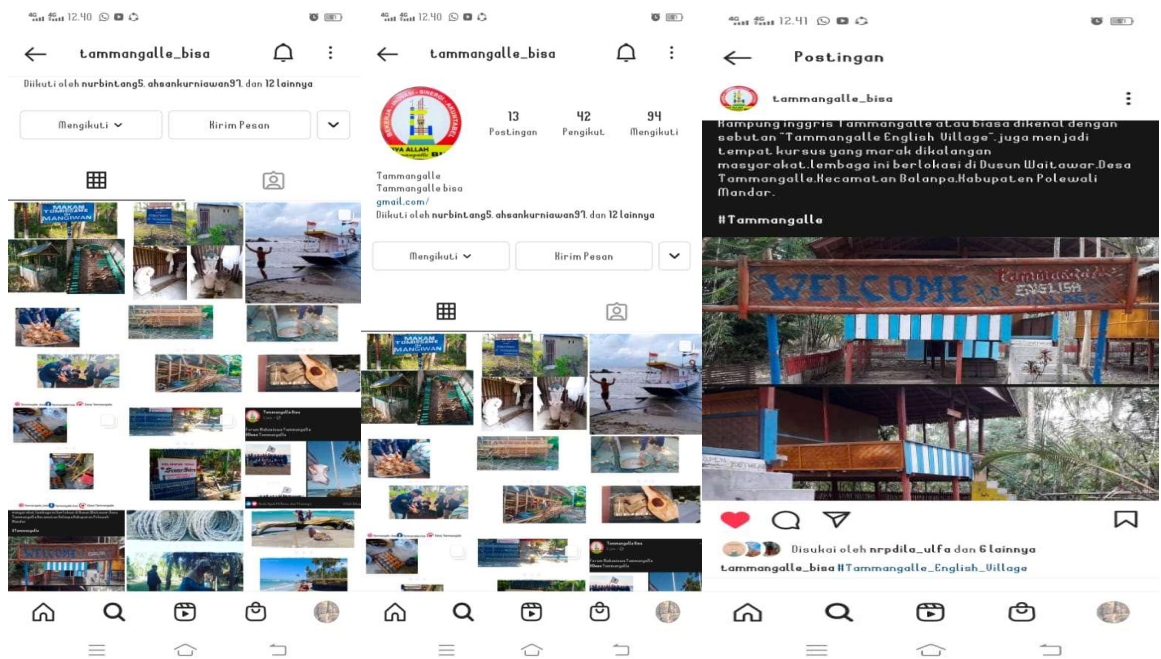
## 3. HASIL DAN PEMBAHASAN

Pembuatan official media berupa facebook “Tammanggalle bisa” menampilkan kegiatan desa tammanggalle dan dan potensi pada desa tammanggalle sebagaimana disajikan pada Gambar 3.



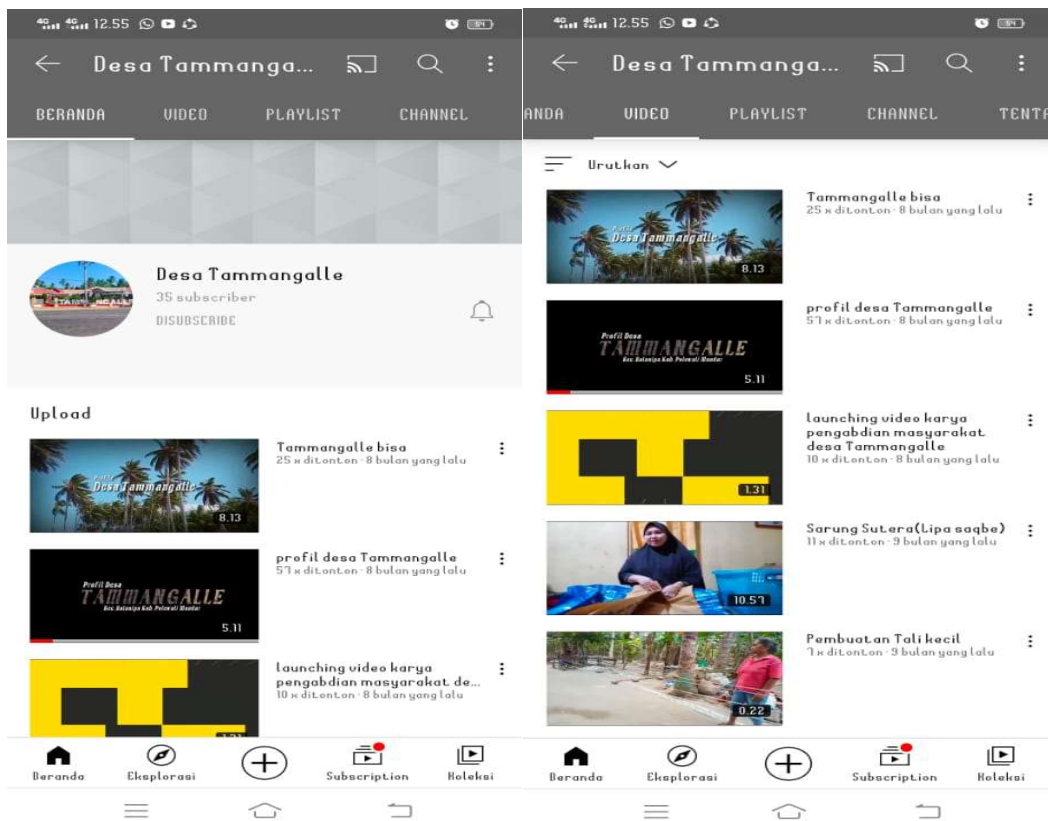
Gambar 3. Media Official Facebook

Pembuatan official media berupa instagram “Tammangalle\_Bisa” menampilkan icon desa tammangalle berupa sejarah, SDM dan potensi ekonomi sebagaimana disajikan pada Gambar 4.



Gambar 4. Media Official Instagram

Pembuatan media official berupa You Tube “Desa Tammangalle” untuk menampilkan profil desa dan potensi desa sebagaimana disajikan pada Gambar 5.



Gambar 5. Media Official Youtube

Sebelumnya kegiatan di Desa Tamalangalle, dalam rangka mengimplementasikan tridharma perguruan tinggi melalui program pengabdian masyarakat, maka ditetapkan beberapa program kerja dengan menyesuaikan protokol kesehatan yang berlaku, mengingat penyebaran Covid-19 menjadi fokus pemerintah dan global. Berikut data singkat yang dikumpulkan dari desa Tammangalle seperti terlihat pada Tabel 1 di bawah ini.

Desa, Kependudukan dan wilayah		
1	Nama Desa	Desa Tammangalle
2	Luas Wilayah	249 Ha
3	Jumlah penduduk laki-laki	1529 orang
4	Jumlah penduduk perempuan	1255 orang
5	Jumlah kk	586 keluarga
Lembaga desa		
1	Kelompok pkk	1
2	Kelompok tenun	2
3	Kampong inggris	1
Fasilitas Desa		
1	Kantor Desa	1
2	Lapangan Olahraga	1
3	Masjid	4
5	Mushollah	1
6	Aula kantor desa	1

Akses air bersih dan air minum	
1	Air kemasan
2	Air PAM
3	Air Sumur
4	Air mata air

Dalam kegiatan Kuliah Kerja Nyata (KKN) angkatan XXXIII yang dilaksanakan di Desa Tammangalle selama 40 hari, hasil yang diraih cukup memuaskan. Kegiatan KKN untuk mengimplementasikan tridharma perguruan tinggi, dalam melaksanakan program kerja yang telah ditetapkan dapat dilaksanakan sesuai dengan waktu yang telah ditetapkan. Di masa pandemi saat ini, maka sebagai peserta kegiatan KKN juga harus menyesuaikan diri dengan protokol kesehatan yang berlaku, guna memutus rantai penyebaran covid-19. Tentunya sebagai peserta KKN, maka banyak hal yang harus diperhitungkan dalam melaksanakan program kerja yang telah disusun. Mulai dari menghindari kegiatan yang mengundang kerumunan. Namun dengan bantuan pemerintah desa dan masyarakat setempat, memberikan kesempatan lebih kepada peserta untuk mengambil peran lebih dalam mengangkat potensi desa dengan beberapa penyesuaian yang diterapkan di masa pandemi.

Desa Tammangalle memiliki beberapa BUMDes atau UMKM yang tentunya dapat mendorong perkembangan desa di bidang ekonomi. Salah satu contoh BUMDes yang mengolah makanan khas mandar terdapat di desa ini. Selain itu, terdapat UMKM yang mengelolah kerajinan tangan dari bahan alami dan limbah lainnya untuk diolah menjadi produk seni yang bernilai ekonomis dan juga kelompok sarung tenun yang cukup terkenal dikalangan masyarakat dan wilayah lainnya di polewali mandar.

Hasil yang diharapkan adalah dengan official media yang telah dibuat dan telah diserahkan kepada pemerintah desa untuk mengangkat potensi desa agar lebih terekspos ke luar, dan tentunya akan berdampak untuk perkembangan ekonomi penduduk. Tentunya pembuatan official media ini tidak hanya dibuat sendiri oleh peserta KKN namun dengan bekerja sama dengan setiap lapisan masyarakat agar sesuai kebutuhan dari lokasi KKN ini

#### 4. SIMPULAN

Pengabdian masyarakat dengan KKN itu telah melaksanakan program kerja official media di antaranya meliputi bidang Ekonomi, Social, Kesehatan dan Pendidikan. Sebagai upaya pemecahan masalah yang di hadapi Masyarakat. Pelaksanaan Program mendapatkan respon positif dari pemerintah desa dan Masyarakat sehingga semua berjalan dengan lancar meski memiliki banyak rintangan dan progam kerja yang dilaksanakan juga menghasilkan beberapa luaran yang mendapat apresiasi pemerintah dan masyarakat yaitu adanya media promosi potensi unggulan desa.

#### DAFTAR PUSTAKA

- Basri, B., & Sukmawati, S. (2021). PROGRAM KKN MULTIMATIK SEBAGAI SOLUSI PEMBERDAYAAN MASYARAKAT DI MASA PANDEMI COVID-19. *SIPISSANGNGI: Jurnal Pengabdian Kepada Masyarakat*, 1(1), 1-6.
- Engkus, E., Suparman, N., Tri Sakti, F., & Saeful Anwar, H. (2020). Covid-19: Kebijakan mitigasi penyebaran dan dampak sosial ekonomi di Indonesia. *LP2M*.
- Hidayat, A. (2017). *METODE PENELITIAN: Pengertian, Tujuan, Jenis - Uji Statistik*. 232–244. <https://www.mendeley.com/catalogue/1e29f4d8-8ee2-3bf5-a643-0a8323eb5bfc>
- Kuswanti, A. P. E., & Kurnia, K. (2020). Pengaruh Akuntabilitas, Transparansi Add, Kebijakan Desa, Dan Partisipasi Masyarakat Terhadap Kesejahteraan Masyarakat. *Jurnal Ilmu dan Riset Akuntansi (JIRA)*, 9(2).

- PH, L., Suwoso, R. H., Febrianto, T., Kushindarto, D., & Aziz, F. (2020). Indonesian Journal of Nursing and Health Sciences. Indonesian Journal of Nursing and Health Sciences, 1(1), 37–48.
- Saragih, R., & Agung, S. (2018). Peran Komunikasi Politik Pemerintah Dalam Upaya Peningkatan Partisipatif Masyarakat Dalam Pemanfaatan Dana Desa (Penggalian Bentuk Komunikasi Warga Masyarakat Terhadap Penggunaan Dana Desa). Reformasi, 7(1).
- Tamangalle. (2018). PROFIL DESA TAHUN 2013 ~ Official Website Desa Tammangalle Kecamatan Balanipa Kabupaten Polewali Mandar.” [Online]. Akses URL: [http://www.tammangalle.com/2014/02/profil-desa-tahun-2013\\_17.html](http://www.tammangalle.com/2014/02/profil-desa-tahun-2013_17.html). [Accessed: 23-Okt-2018].