

Sistem Informasi Pendaftaran Mahasiswa Baru Sebuah Studi Kasus Pada Sekolah Tinggi Ilmu Tarbiyah Muhammadiyah Pacitan

Adisti Frediryana, Lies Yulianto
adistifrediryana@yahoo.com

ABSTRACT: In the education world, specially university also of course require informations to be effective and efficient registration of new university student processing exist it. Management and data processing which still done by manually, sometimes can generate mistake of data and needed relative long time. There for, needed by information system capable to manage and process data effectively and efficient.

This research will elaborate products was made to be each analyse, scheme, implementation phase for Information System Registration of New University Student. Expection result of this research is Information System Registration of New University Student can easy processing data registration of new university student, and decision support registration of new university student so can increasing work for registration of new university student officer.

ABSTRAKSI: Di dalam dunia pendidikan, khususnya perguruan tinggi tentunya juga membutuhkan informasi untuk mengefektifkan dan mengefisienkan proses pendaftaran mahasiswa baru untuk mencapai kualitas pelayanan pendidikan yang bermutu. Pengelolaan dan pengolahan data yang masih dilakukan secara konvensional, terkadang dapat menimbulkan kesalahan penulisan data dan tentunya memerlukan waktu yang relatif lama. Oleh karena itu, diperlukan sistem komputerisasi yang dapat mempermudah kinerja agar lebih efektif dan efisien.

Penelitian ini menguraikan produk-produk yang dihasilkan pada masing-masing tahap analisis, perancangan, dan implementasi sistem informasi pendaftaran mahasiswa baru. Hasil penelitian ini adalah sistem informasi pendaftaran mahasiswa baru mempermudah proses pengelolaan dan pengolahan data pendaftaran mahasiswa baru, serta pengambilan keputusan penerimaan mahasiswa baru sehingga dapat meningkatkan kinerja petugas pendaftaran mahasiswa baru.

1.1 LATAR BELAKANG MASALAH

Pengelolaan dan pengolahan data pendaftaran mahasiswa baru yang masih dilakukan secara konvensional yaitu melalui pengisian formulir pendaftaran dilanjutkan pencatatan ke dalam buku besar pendaftaran tentunya memerlukan waktu yang relatif lama dan dapat menimbulkan kesalahan penulisan data. Pencarian data pendaftaran mahasiswa baru yang masih dilakukan dengan mencari data satu per satu juga membutuhkan waktu yang relatif lama. Selain itu, proses pengambilan keputusan penerimaan mahasiswa baru sering terjadi kesalahan perhitungan dan lambat. Oleh karena itu, perlu adanya suatu sistem komputerisasi yang dapat mempermudah kinerja agar lebih efektif dan efisien serta dapat meningkatkan kualitas pelayanan perguruan tinggi. Berdasarkan latar belakang di atas, penulis membuat Sistem Informasi Pendaftaran Mahasiswa Baru.

2.1. PENGERTIAN SISTEM INFORMASI

Menurut **Mc. Leod (1995)**, "*Sistem sebagai sekelompok elemen-elemen yang terintegrasi dengan maksud yang sama untuk mencapai suatu tujuan*".

Definisi Informasi menurut **Barry E**, "*Informasi merupakan sesuatu yang menunjukkan hasil*

pengolahan data yang diorganisasi dan berguna kepada orang yang menerimanya".

Sistem informasi menurut **James Alter (1992)** dalam buku *Information System : A Managemen Perspective* dapat didefinisikan sebagai "*Kombinasi antar prosedur kerja, informasi, orang, dan teknologi informasi yang diorganisasikan untuk mencapai tujuan dalam sebuah organisasi*".

2.2. CONTEXT DIAGRAM

Context diagram adalah bagian dari data flow diagram yang berfungsi memetakan model lingkungan, yang dipresentasikan dengan lingkaran tunggal yang mewakili keseluruhan sistem (**Yakub, 2012**).

2.3. DIAGRAM ALUR DATA

Diagram alur data adalah diagram yang menggunakan notasi-notasi untuk menggambarkan arus dari data sistem (**Jogiyanto, 1999, 700**). Penggunaan diagram alur ini untuk mengevaluasi sistem yang sudah ada dalam suatu organisasi, serta memperbaikinya jika ada kekurangannya atau merancang dan mendesain sistem yang baru.

2.4. ENTITY RELATIONSHIP DIAGRAM

Menurut Zumaroh (2004, 11) “yang termasuk diagram entity (ERD) merupakan suatu dokumentasi data memperlihatkan hubungan yang ada diantara entity tersebut”.

3. ANALISIS SISTEM

3.1 Analisis Masalah

Saat ini, pendaftaran mahasiswa baru dan proses pengambilan keputusan terhadap hasil seleksi ujian masuk mahasiswa baru yang dilakukan masih bersifat konvensional yaitu masih berupa pencatatan ke dalam buku pendaftaran mahasiswa baru, sehingga dirasakan kurang optimal dan menghabiskan banyak waktu baik dalam menyusun laporan dan memutuskan calon mahasiswa baru yang akan diterima.

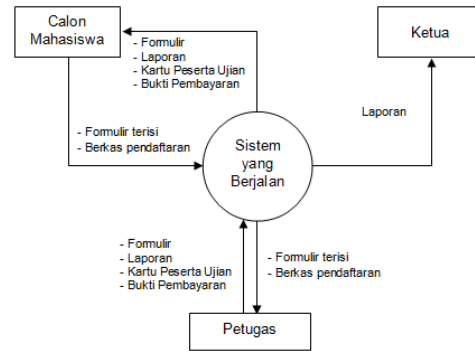
3.2. Analisis Sistem

Berikut ini prosedur pendaftaran calon mahasiswa baru :

- 3.1.1.1. Petugas memberikan formulir pendaftaran serta memberitahukan persyaratan-persyaratan yang harus dipenuhi kepada calon mahasiswa.
- 3.1.1.2. Calon mahasiswa baru mengisi formulir pendaftaran dan menyertakan persyaratan yang telah ditentukan, kemudian mengembalikannya kepada petugas pendaftaran.
- 3. Petugas mengecek formulir pendaftaran dan persyaratan, apabila tidak lengkap akan dikembalikan kepada calon mahasiswa untuk dilengkapi.
- 4. Setelah formulir pendaftaran diisi dengan lengkap dan persyaratan telah terpenuhi maka petugas pendaftaran akan memasukkan data-data calon mahasiswa ke dalam buku pendaftaran dan menyimpan data tersebut ke dalam arsip.
- 5. Petugas pendaftaran mahasiswa baru lalu memberikan kartu tanda peserta ujian masuk beserta surat pemberitahuan waktu dan tempat pelaksanaan ujian kepada calon mahasiswa baru yang wajib dibawa pada saat ujian.

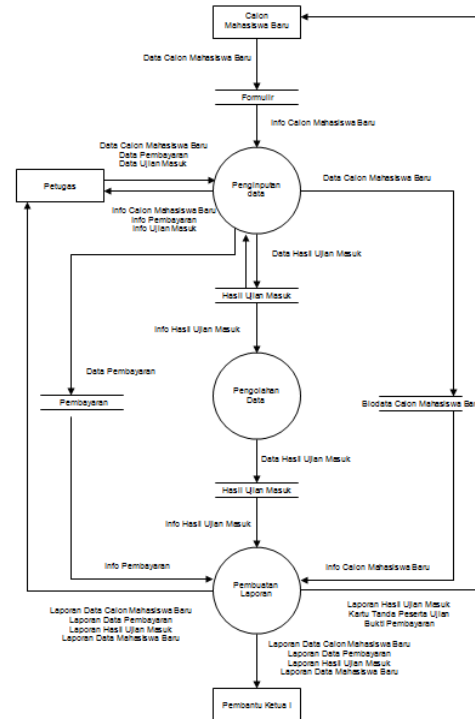
3.3. Analisis Kebutuhan

Context diagram sistem yang berjalan pada sistem informasi pendaftaran mahasiswa baru :



Gambar Context Diagram Sistem Yang Berjalan

Diagram alur data sistem yang berjalan pada sistem informasi pendaftaran mahasiswa baru :



Gambar Diagram Alur Data Sistem Yang Berjalan

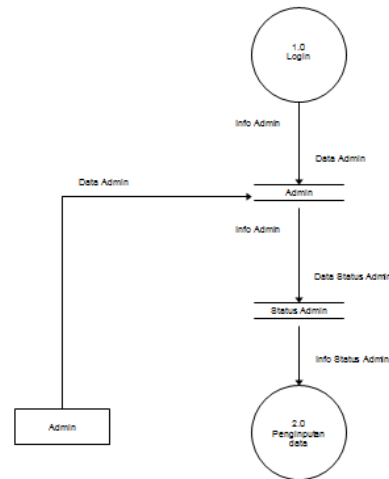
3.4. Analisis Operasional

Sistem informasi pendaftaran mahasiswa baru memberikan informasi kepada calon mahasiswa baru dan panitia pendaftaran mahasiswa baru yang mempunyai hak akses tentang pengelolaan dan pengolahan informasi pendaftaran mahasiswa baru. Sistem ini dikelola oleh admin yang dalam hal ini adalah panitia pendaftaran mahasiswa baru yang telah ditentukan.

3.5. Analisis Data

Berikut ini hasil analisis data dari sistem yang sedang berjalan :

1. Dokumen Masukan
Dokumen masukan yang ada yaitu formulir pendaftaran mahasiswa baru dan data hasil ujian masuk.
2. Dokumen yang Disimpan
Dokumen yang disimpan berupa arsip data calon mahasiswa baru, buku pendaftaran, berkas pendaftaran, buku pembayaran, dan arsip data penerimaan mahasiswa baru.
3. Dokumen yang Diproses
Dokumen yang diproses berupa data nilai ujian akhir nasional dengan nilai tes ujian masuk.
4. Dokumen Keluaran
Dokumen keluaran yang ada yaitu laporan pendaftaran, tanda bukti pembayaran pendaftaran, laporan pembayaran biaya pendaftaran, kartu tanda peserta ujian masuk, laporan hasil ujian masuk, laporan data mahasiswa baru.

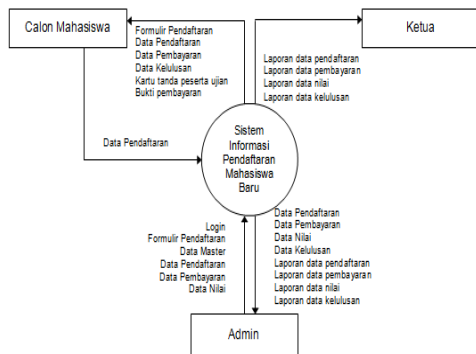


Gambar Diagram Alur Data Level 1.0

3.6. PERANCANGAN SISTEM

Rancangan Context Diagram

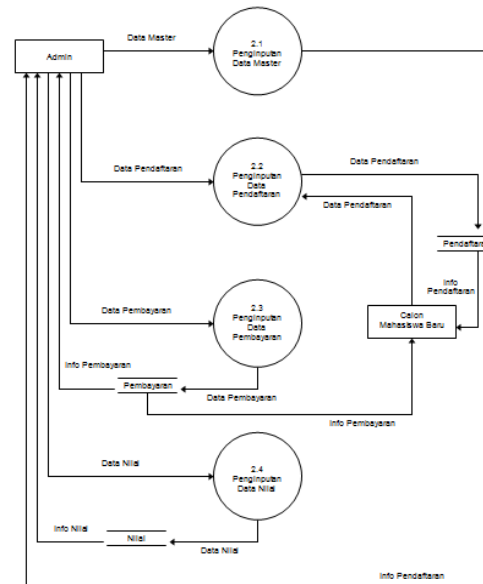
Berikut ini adalah Context Diagram dari sistem informasi pendaftaran mahasiswa baru yang akan dibuat :



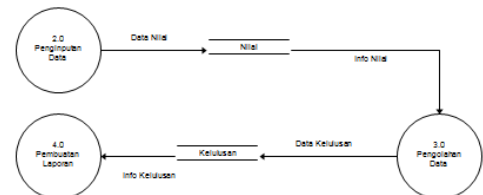
Gambar Context Diagram Sistem Pendaftaran Mahasiswa Baru

Rancangan DAD

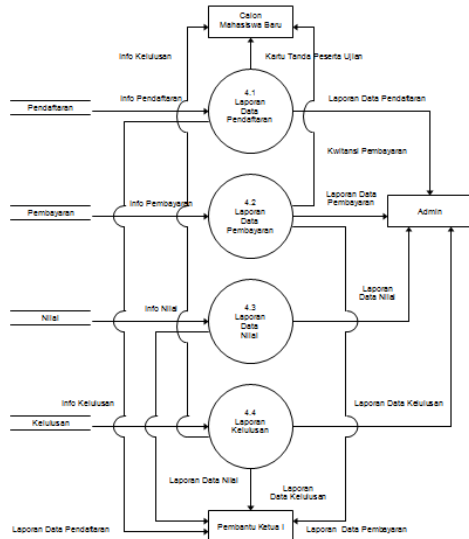
Berikut ini diagram alur data (DAD) dari sistem informasi pendaftaran mahasiswa baru yang akan dibuat :



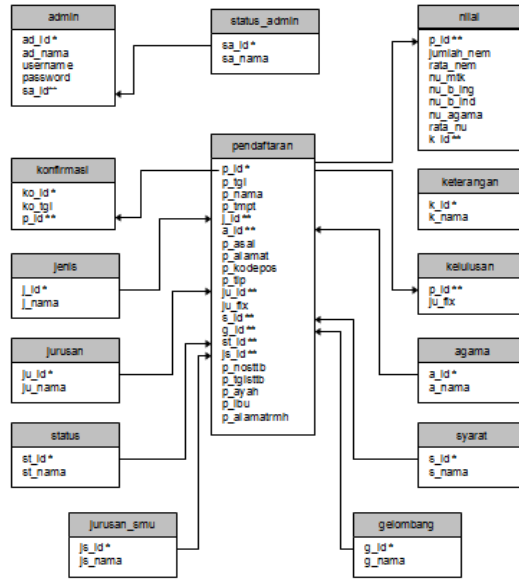
Gambar Diagram Alur Data Level 2.0



Gambar Diagram Alur Data Level 3.0



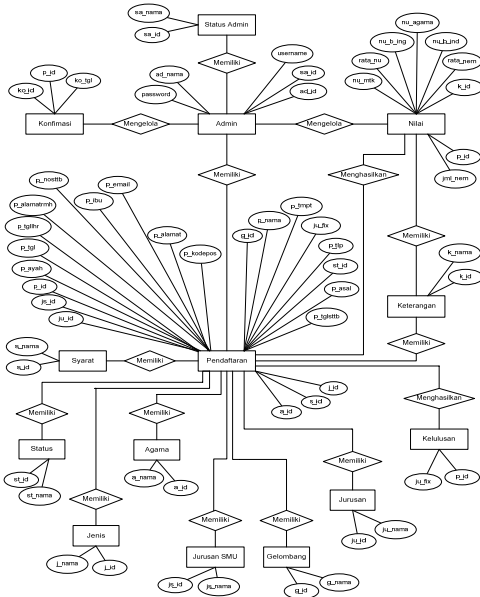
Gambar Diagram Alur Data Level 4.0



Gambar Relasi Tabel Sistem Informasi Pendaftaran Mahasiswa Baru

Rancangan ERD

Berikut ini adalah rancangan ERD dari sistem informasi pendaftaran mahasiswa baru yang akan dibuat :



Gambar Entity Relationship Diagram

(ERD)Rancangan Basis Data

Adapun tabel relasi dari rancangan basis data dapat digambarkan sebagai berikut :

Keterangan :

- * : Primary Key
- ** : Foreign Key

4. IMPLEMENTASI SISTEM

Implementasi tampilan antar muka dari sistem informasi pendaftaran mahasiswa baru terdiri dari tampilan untuk user dan admin, sebagai berikut :

4.6. Pendaftaran

Digunakan untuk melakukan pendaftaran mahasiswa baru.

Gambar Halaman Pendaftaran

4.7. Data Pendaftaran

Digunakan untuk menampilkan semua data-data pendaftaran.

No. Pendaftaran	Nama	Grup	Pilihan	Tipe	Tgl. Daftar
1. 201201001	margareta anatasya	Grup 1	Pendidikan Agama Islam - S1	Lengkap	10 Juli 2012
2. 201201002	indah eka purnama	Grup 1	Pendidikan Agama Islam - S1	Tidak Lengkap	10 Juli 2012
3. 201201003	tommy hendrawan	Grup 1	Pendidikan Agama Islam - S1	Dalam Proses	10 Juli 2012
4. 201201004	safin setiono	Grup 1	Pendidikan Agama Islam - S1	Dalam Proses	10 Juli 2012
5. 201201005	ahinda irana	Grup 1	Pendidikan Agama Islam - S1	Dalam Proses	10 Juli 2012

Gambar Halaman Data Pendaftaran

No.	Nomor Pendaftaran	Nama	NEM	Rata Rata NEM	Hasil	Aksi
1	201201001	margareta anatasya	54	88	Lulus	[Icons]
2	201201002	indah eka purnama	53	85	Lulus	[Icons]
3	201201003	tommy hendrawan	48	49	Tidak Lulus	[Icons]

Gambar Halaman Data Nilai

4.8. Konfirmasi Pembayaran
Digunakan untuk melakukan konfirmasi biaya pendaftaran.

Gambar Halaman Konfirmasi Pembayaran

4.9. Data Pembayaran
Digunakan untuk menampilkan semua data-data pembayaran.

No. Pendaftaran	Nama	Grup	Pilihan	Status	Tanggal Kuitansi
1. 201201001	margareta anatasya	Grup 1	Pendidikan Agama Islam - S1	Lunas	10 Juli 2012
2. 201201002	indah eka purnama	Grup 1	Pendidikan Agama Islam - S1	Lunas	10 Juli 2012
3. 201201003	tommy hendrawan	Grup 1	Pendidikan Agama Islam - S1	Kredit	10 Juli 2012
4. 201201004	safin setiono	Grup 1	Pendidikan Agama Islam - S1	Kredit	10 Juli 2012

Gambar Halaman Data Pembayaran (User)

4.11. Nilai
Digunakan untuk memasukkan data nilai hasil ujian masuk.

Gambar Halaman Nilai

4.12. Data Kelulusan
Digunakan untuk menampilkan semua data-data kelulusan

No. Pendaftaran	Nama	Tempat dan Tanggal Ujian	Status	Ditulus di
1. 201201001	margareta anatasya	magetan, 06 Juli 1993	pacitan	Pendidikan Agama Islam - S1
2. 201201002	indah eka purnama	pacitan, 04 September 1994	pacitan	Pendidikan Agama Islam - S1
3. 201201003	tommy hendrawan	pacitan, 15 Maret 1994	pacitan	

Gambar Halaman Data Kelulusan (User)

No	Nomor Pendaftaran	Nama	Pilihan	Grup	Tanggal Kuitansi	Aksi
1	201201001	margareta anatasya	Pendidikan Agama Islam - S1	Grup 1	10 Juli 2012	[Icons]
2	201201002	indah eka purnama	Pendidikan Agama Islam - S1	Grup 1	10 Juli 2012	[Icons]
3	201201003	tommy hendrawan	Pendidikan Agama Islam - S1	Grup 1	10 Juli 2012	[Icons]
4	201201004	safin setiono	Pendidikan Agama Islam - S1	Grup 1	10 Juli 2012	[Icons]

Gambar Halaman Data Pembayaran (Admin)

No	Nomor Pendaftaran	Nama	Ditulus di	Status Teks	Grup	Aksi
1	201201001	margareta anatasya	Pendidikan Agama Islam - S1	Lulus	Grup 1	[Icons]
2	201201002	indah eka purnama	Pendidikan Agama Islam - S1	Lulus	Grup 1	[Icons]
3	201201003	tommy hendrawan	---	Tidak Lulus	Grup 1	[Icons]

Gambar Halaman Data Kelulusan (Admin)

4.10. Data Nilai
Digunakan untuk menampilkan semua data-data nilai.

4.13. PENGUJIAN SISTEM

Pengujian sistem dilakukan untuk mengetahui kualitas sistem informasi pendaftaran mahasiswa baru yang telah dibuat. Pengujian sistem terdiri dari pengujian penulis terhadap sistem, pengujian sistem terhadap petugas

pendaftaran mahasiswa baru (admin) dan pengujian sistem terhadap calon mahasiswa baru (*user*). Berikut ini hasil pengujian sistem :

1. Pengujian Login

Pengujian login ini untuk masuk ke dalam sistem informasi pendaftaran mahasiswa baru.

Tabel Pengujian Login

Kasus dan Hasil Uji (Data Valid)			
Data Masukan	Yang Diharapkan	Pengamatan	Check List
Username, password, dan captcha yang dimasukkan benar	Menampilkan menu utama untuk admin	Dapat masuk ke menu utama untuk admin	✓
Kasus dan Hasil Uji (Data Tidak Valid)			
Data Masukan	Yang Diharapkan	Pengamatan	Check List
Username, password, dan captcha yang dimasukkan salah	Tidak dapat masuk ke dalam menu utama dan kembali memasukkan username, password, dan captcha	Tidak dapat masuk ke menu utama dan kembali memasukkan username, password, dan captcha	✓

2. Pengujian Input Data Pendaftaran

Pengujian input data pendaftaran untuk memasukkan data pendaftaran ke dalam database.

Tabel Pengujian Input Data Pendaftaran

Data Masukan	Yang Diharapkan	Pengamatan	Check List
Masukkan data-data pendaftaran	Data pendaftaran dapat disimpan	Dapat menyimpan data pendaftaran	✓
Cari data pendaftaran dengan memasukkan nomor pendaftaran	Data pendaftaran dengan nomor pendaftaran yang dimasukkan dapat ditampilkan	Dapat menampilkan data pendaftaran dengan nomor pendaftaran yang dimasukkan	✓
Cari data pendaftaran dengan memasukkan nama lengkap	Data pendaftaran dengan nama lengkap yang dimasukkan dapat ditampilkan	Dapat menampilkan data pendaftaran dengan nama lengkap yang dimasukkan	✓

3. Pengujian Input Data Pembayaran

Pengujian input data pembayaran untuk memasukkan data pembayaran ke dalam database.

Tabel Pengujian Input Data Pembayaran

Data Masukan	Yang Diharapkan	Pengamatan	Check List
Masukkan data-data pembayaran	Data pembayaran dapat disimpan	Dapat menyimpan data pembayaran	✓
Cari data pembayaran dengan memasukkan nomor pendaftaran	Data pembayaran dengan nomor pendaftaran yang dimasukkan dapat ditampilkan	Dapat menampilkan data pembayaran dengan nomor pendaftaran yang dimasukkan	✓
Cari data pembayaran dengan memasukkan nama lengkap	Data pembayaran dengan nama lengkap yang dimasukkan dapat ditampilkan	Dapat menampilkan data pembayaran dengan nama lengkap yang dimasukkan	✓

4. Pengujian Input Data Nilai

Pengujian input data nilai ini untuk memasukkan data nilai ke dalam database.

Tabel Pengujian Input Data Nilai

Data Masukan	Yang Diharapkan	Pengamatan	Check List
Masukkan data-data nilai	Data nilai dapat disimpan	Dapat menyimpan data nilai	✓
Cari data nilai dengan memasukkan nomor pendaftaran	Data nilai dengan nomor pendaftaran yang dimasukkan dapat ditampilkan	Dapat menampilkan data nilai dengan nomor pendaftaran yang dimasukkan	✓
Cari data nilai dengan memasukkan nama lengkap	Data nilai dengan nama lengkap yang dimasukkan dapat ditampilkan	Dapat menampilkan data nilai dengan nama lengkap yang dimasukkan	✓

5. Pengujian Pengolahan Data Nilai

Pengujian pengolahan data nilai untuk mengolah data nilai mahasiswa baru.

Tabel Pengujian Pengolahan Data Nilai

Data Masukan	Yang Diharapkan	Pengamatan	Check List
Masukkan data-data nilai lalu klik tombol simpan	Data nilai dapat disimpan dan nilai rata-rata ujian masuk dapat dihitung dan disimpan	Dapat menyimpan data nilai dan nilai rata-rata ujian masuk sudah dapat dihitung dan disimpan	✓

6. Pengujian Pengambilan Keputusan Penerimaan Mahasiswa Baru

Pengujian pengambilan keputusan penerimaan mahasiswa baru ini untuk mengambil keputusan calon mahasiswa baru yang diterima dan tidak diterima

Tabel Pengujian Pengambilan Keputusan Penerimaan Mahasiswa Baru

Data Masukan	Yang Diharapkan	Pengamatan	Check List
Nilai rata-rata ujian masuk telah dihitung	Keterangan lulus dan tidak lulus dapat diputuskan langsung berdasarkan nilai rata-rata ujian masuk	Dapat mengambil keputusan lulus atau tidaknya calon mahasiswa baru	✓
Ubah jurusan yang diterima	Dapat menghasilkan jurusan yang diterima secara langsung	Dapat menghasilkan jurusan yang diterima	✓

7. Pengujian Pencetakan Laporan

Pengujian pencetakan laporan ini untuk mencetak laporan-laporan.

Tabel Pengujian Pencetakan Laporan

Data Masukan	Yang Diharapkan	Pengamatan	Check List
Data pendaftaran mahasiswa baru yang akan dicetak	Dapat mencetak laporan pendaftaran	Laporan pendaftaran dapat dicetak	✓
	Dapat mengekspor laporan pendaftaran ke dalam format Microsoft Excel	Laporan pendaftaran dapat diekspor dengan format Microsoft Excel	✓
	Dapat mengekspor laporan pendaftaran ke dalam format PDF	Laporan pendaftaran dapat diekspor dengan format PDF	✓
Data pembayaran mahasiswa baru yang akan dicetak	Dapat mencetak laporan pembayaran	Laporan pembayaran dapat dicetak	✓
	Dapat mengekspor laporan pembayaran ke dalam format Microsoft Excel	Laporan pembayaran dapat diekspor dengan format Microsoft Excel	✓
	Dapat mengekspor laporan pembayaran ke dalam format PDF	Laporan pembayaran dapat diekspor dengan format PDF	✓
Data nilai mahasiswa baru yang akan dicetak	Dapat mencetak laporan nilai	Laporan nilai dapat dicetak	✓
	Dapat mengekspor laporan nilai ke dalam format Microsoft Excel	Laporan nilai dapat diekspor dengan format Microsoft Excel	✓
	Dapat mengekspor laporan nilai ke dalam format PDF	Laporan nilai dapat diekspor dengan format PDF	✓
Data kelulusan mahasiswa baru yang akan dicetak	Dapat mencetak laporan kelulusan	Laporan kelulusan dapat dicetak	✓
	Dapat mengekspor laporan kelulusan ke dalam format Microsoft Excel	Laporan kelulusan dapat diekspor dengan format Microsoft Excel	✓
	Dapat mengekspor laporan kelulusan ke dalam format PDF	Laporan kelulusan dapat diekspor dengan format PDF	✓
Data pendaftaran mahasiswa baru	Dapat mencetak kartu tanda peserta ujian masuk	Kartu tanda peserta ujian masuk dapat dicetak	✓
Data pembayaran mahasiswa baru	Dapat mencetak bukti pembayaran biaya pendaftaran	Bukti pembayaran biaya pendaftaran dapat dicetak	✓

Hasil pengujian sistem adalah sistem informasi pendaftaran mahasiswa baru ini bebas dari kesalahan *sintaks* dan secara fungsional menghasilkan fungsi sesuai dengan kebutuhan yang diharapkan.

Pengujian Sistem Terhadap Admin dan User

Pengujian sistem terhadap admin dan *user* dilakukan dengan cara membuat kuesioner mengenai kepuasan admin dan *user* tentang layanan dan kualitas sistem.

Hasil dari pengujian sistem yang dilakukan terhadap admin adalah sistem informasi pendaftaran mahasiswa baru berhasil memenuhi kebutuhan admin akan layanan dan kualitas sistem seperti kemudahan dalam proses pengolahan dan pengelolaan data, pengolahan data nilai hasil ujian masuk, pengambilan keputusan penerimaan mahasiswa baru, dan pembuatan laporan.

Sedangkan hasil pengujian sistem terhadap *user* adalah sistem informasi pendaftaran mahasiswa baru berhasil memenuhi kebutuhan *user* akan layanan dan kualitas sistem meskipun pada *point-point* tertentu masih kurang memuaskan *user* seperti kepuasan akan tampilan yang menarik.

5. KESIMPULAN

1. Sistem pendaftaran mahasiswa baru di Sekolah Tinggi Ilmu Tarbiyah Muhammadiyah Pacitan masih dilakukan secara konvensional sehingga diperlukan sebuah sistem informasi pendaftaran mahasiswa baru untuk mempermudah proses pendaftaran mahasiswa baru dan membantu kinerja petugas pendaftaran mahasiswa baru.
2. Sistem informasi pendaftaran mahasiswa baru mempermudah dan proses pengelolaan dan pengolahan data pendaftaran mahasiswa baru, serta pengambilan keputusan penerimaan mahasiswa baru sehingga dapat meningkatkan kinerja petugas pendaftaran mahasiswa baru.
3. Sistem informasi pendaftaran mahasiswa baru memudahkan petugas dalam pembuatan laporan-laporan seperti laporan data pendaftaran, laporan data nilai, laporan data pembayaran, dan laporan data kelulusan.
4. Sistem informasi pendaftaran mahasiswa baru mempermudah calon mahasiswa baru dalam melakukan

proses pendaftaran dan pencetakan kartu tanda peserta ujian.

5. Sistem informasi pendaftaran mahasiswa baru dapat mempercepat pencarian data-data seperti data pendaftaran, data pembayaran, data nilai, dan data kelulusan.

DAFTAR PUSTAKA

- [1] **Adisti Frediryana, Sukadi**, *Analisis Dan Perancangan Sistem Informasi Pendaftaran Mahasiswa Baru Pada Sekolah Tinggi Ilmu Tarbiyah Muhammadiyah Pacitan*, Indonesian Journal on Computer Science - Speed (IJCSS) 13 Vol 9 No 2 – Agustus 2012, ISSN 1979 – 9330
- [2] **Multimedia Kajian Strategis Praktis Telkomsel Divisi Surakarta**, Indonesian Journal on Computer Science - Speed (IJCSS) 11 Vol 8 No 2 – Agustus 2011 , ISSN 1979 – 9330
- [3] **Alex Fahrudin, Bambang Eka Purnama**, *Pembangunan Sistem Informasi Layanan Haji Berbasis Web Pada Kelompok Bimbingan Ibadah Haji Ar Rohman Mabur Kudus*, Indonesian Journal on Computer Science - Speed (IJCSS) 13 Vol 9 No 2 – Agustus 2012 , ISSN 1979 – 9330
- [4] **Suryati, Bambang Eka Purnama**, *Pembangunan Sistem Informasi Pendataan Rakyat Miskin Untuk Program Beras Miskin (Raskin) Pada Desa Mantren Kecamatan Kebonagung Kabupaten Pacitan*, Indonesian Journal on Computer Science - Speed (IJCSS) 13 Vol 9 No 2 – Agustus 2012 , ISSN 1979 – 9330
- [5] **Adi Nugroho**, *Analisis dan Perancangan Sistem Informasi Dengan Metodologi Berorientasi Objek*, Bandung, Informatika Bandung, 2005, ISBN 979-3338-01-6
- [6] **Agus Mulyanto**, *Sistem Informasi Konsep dan Aplikasi*, Yogyakarta, Pustaka Pelajar, 2009, ISBN 978-602-8479-77-6
- [7] **Decky Iskandar**, 2011, *Perancangan Sistem Penerimaan Mahasiswa Baru Politeknik Sukabumi Berbasis Web (Bab III Pembahasan)*, available : <http://elib.unikom.ac.id/download.php?id=129018>, diakses pada tanggal 3 Januari 2012
- [8] **Dina Andayati**, (2010), *Sistem Pendukung Keputusan Pra-Seleksi Penerimaan Siswa Baru (PSB) Online Yogyakarta*, Jurnal Teknologi Volume

- 3 Nomor 2, Institut Sains dan Teknologi AKPRIND, Yogyakarta
- [9] **Fenni S**, 2010, Sistem Informasi Pendaftaran Mahasiswa Baru di STIKES Dharma Husada Bandung (Bab III Pembahasan), available : <http://elib.unikom.ac.id/download.php?id=73514>, diakses pada tanggal 3 Januari 2012
- [10] **Hanif Al Fatta**, *Analisis dan Perancangan Sistem Informasi Untuk Keunggulan Bersaing Perusahaan dan Organisasi Modern*, Yogyakarta, Penerbit Andi, 2007, ISBN 978-979-29-0216-7
- [11] **Ilmani Kamilina**, 2011, Sistem Pendukung Pengambilan Keputusan Penyeleksian Calon Siswa Baru di SMA Negeri 4 Cimahi (Bab III Analisis dan Perancangan), available : <http://elib.unikom.ac.id/download.php?id=115746>, diakses pada tanggal 3 Januari 2012
- [12] **Lukman Hakim**, *Bikin Website Super Keren Dengan PHP dan JQuery*, Yogyakarta, Penerbit Lokomedia, 2010, ISBN 978-979-1758-67-3
- [13] **Lukman Hakim**, *Membongkar Trik Rahasia Para Master PHP*, Yogyakarta, Penerbit Lokomedia, 2008, ISBN 979175860-3
- [14] **Magistra Utama**, *Modul Panduan Belajar Keahlian Jurusan*, Surabaya
- [15] **Mustakim**, judul : *Sistem Informasi Pengelolaan Data Penerimaan Siswa Baru di SMP IT AL-AZHAR School Pekanbaru*, proposal kerja praktik, 2009
- [16] **Sidiq Wahyu**, *Sistem Penerimaan Mahasiswa Baru Berbasis Web dan Mobile*, Yogyakarta, Penerbit Lokomedia, 2011, ISBN 978-979-1758-75-8
- [17] **Sidiq Wahyu Surya Wijaya, Agus Mulyanto dan M. Mustakim**, (2010), *Sistem Informasi Penerimaan Mahasiswa Baru Berbasis Web dan Wap*, Seminar Nasional VI SDM Teknologi Nuklir, UIN Sunan Kalijaga Yogyakarta, ISSN 1978-0176
- [18] **Woro Isti Rahayu**, (2010), *Perancangan Aplikasi Sistem Manajemen Inventori Pemberkasan Surat Masuk dan Surat Keluar di Politeknik Pos Indonesia Sebagai Penunjang Sistem Paperless*, Seminar Nasional Aplikasi Teknologi Informasi 2011, Politeknik Pos Indonesia, ISSN 1907-5022
- [19] **Yakub**, *Pengantar Sistem Informasi*, Yogyakarta, Graha Ilmu, 2012, ISBN 978-979-756-807-8