

PENGARUH FAKTOR *INTERNAL* DAN *EXTERNAL* TERHADAP KINERJA DOSEN DI UNIVERSITAS NAHDLATUL ULAMA SIDOARJO

Ayu Lucy Larassaty*

Program Studi Manajemen, Universitas Nahdlatul Ulama Sidoarjo

*e-mail: larassaty46@gmail.com

Abstract

The research has the aim to find out the influence of internal and external factors on the performance of lecturers at the Nahdlatul Ulama Sidoarjo University in order to be able to bring up students who can compete with the challenges of the global world. This research uses quantitative research methods and data processing is done by eviws software. The results showed that internal factors influenced lecturer performance. External factors affect the performance of lecturers. Internal and external factors affect together the lecturer performance.

Keywords: *Internal factors and external factors Lecturer Performance.*

Abstrak

Penelitian memiliki tujuan untuk mengetahui pengaruh faktor internal dan external terhadap kinerja dosen di Universitas Nahdlatul Ulama Sidoarjo agar mampu memunculkan mahasiswa yang dapat berdaya saing menghadapi tantangan dunia global. penelitian ini menggunakan metode penelitian kuantitatif dan pengolahan data dilakukan dengan software eviws. hasil penelitian menunjukkan bahwa faktor internal berpengaruh terhadap kinerja dosen. Faktor external berpengaruh terhadap kinerja dosen. Faktor internal dan external berpengaruh secara bersama terhadap kinerja dosen.

Kata kunci: *Faktor internal dan Faktor external Kinerja Dosen.*

1. PENDAHULUAN

Di Indonesia, sebagian besar aktivitas Di era modern ini pendidikan sangat penting sehingga mengharuskan para *intellectual* muda mampu bersaing di dalam lingkungan *internal* maupun lingkungan *external*. Dimana banyak perusahaan baru yang memiliki

keunggulan dalam bersaing untuk merancang dan menerapkan strategi agar dapat tetap *survive*.

Dunia pendidikan di perguruan tinggi memiliki polemik yang hampir sama yaitu terkait dengan mutu yang telah di berikan kepada peserta didik (Susanthi, 2017). Hal ini peran seorang

dosen menjadi salah satu kunci untuk meningkatkan kualitas pendidikan, karena kualitas pendidikan merupakan faktor utama dalam pengembangan sumber daya manusia (SDM) yang dapat mencetak anak bangsa yang memiliki *skill* dan *intellectual* yang dapat bersaing, karena pendidikan berkualitas akan muncul jika pendidikan di level Universitas berkualitas (Akman, Tafsir, & Tanjung, 2016).

Salah satunya di Universitas Nahdlatul Ulama Sidoarjo yang masih berdiri 5 tahun yang harus mampu menciptakan output yang berkualitas dimana fakta yang di tunjukkan masih belum terwujud salah satunya proses pendidikan dan hasil pendidikan. Mutu yang masih belum meratanya fasilitas yang dimiliki universitas seperti bahan ajar, sarana prasarana, dukungan administrasi dan sumber daya lainnya serta menciptakan kemampuan dan sikap mental mahasiswa yang kurang memadai untuk mampu bersaing dan siap menghadapi dunia kerja. Akan tetapi upaya dan usaha selalu di tingkatkan untuk memperbaiki kualitas Universitas Nahdlatul Ulama Sidoarjo.

Tujuan dari penelitian ini adalah untuk mengetahui pengaruh faktor *internal* dan *external* terhadap Kinerja Dosen Di Universitas Nahdlatul Ulama Sidoarjo agar mampu memunculkan mahasiswa yang dapat berdaya saing menghadapi tantangan dunia global.

2. METODE PENELITIAN

Jenis penelitian yang dilakukan oleh peneliti adalah penelitian kuantitatif dimana jenis penelitian kualitatif merupakan jenis penelitian yang sudah jelas permasalahan yang terjadi sehingga

hasil penelitian kuantitatif ini digunakan untuk menjawab rumusan masalah dalam penelitian (Sugiyono, 2015:30). dimana pengumpulan data dalam penelitian ini menggunakan kuisisioner.

Sedangkan teknik pembuatan skala dalam penelitian ini menggunakan skala Likert yaitu skala yang terbentuk dari pernyataan tentang sikap seseorang terhadap sesuatu, yang terdiri dari 5 tingkatan yaitu Ghozali (2011):

1. Sangat Tidak Setuju (STS) diberi skor 1
2. Tidak Setuju (TS) diberi skor 2
3. Kurang Setuju (KS) diberi skor 3
4. Setuju (S) diberi skor 4
5. Sangat Setuju (SS) diberi skor 5

Populasi dalam penelitian ini adalah seluruh Dosen Tetap Universitas Nahdlatul Ulama Sidoarjo yang berjumlah 60 Orang. Adapun teknik pengambilan sampel pada penelitian ini menggunakan *nonprobability sampling* dengan menggunakan *sampling jenuh* dimana *sampling jenuh* merupakan teknik pengambilan sampel yang dilakukan kepada semua anggota populasi yang di jadikan sampel.

Jenis data yang digunakan dalam penelitian ini adalah:

1. Data Primer

Data primer adalah data yang diperoleh dari sumber pertama dalam hal ini berupa hasil dari pengisian kuesioner.

2. Data Sekunder

Data sekunder digunakan untuk melengkapi data yang dibutuhkan. Data sekunder yang digunakan dalam penelitian ini adalah berupa struktur organisasi di bawah lembaga Universitas Nahdlatul Ulama Sidoarjo.

Variabel bebas pada penelitian ini yaitu Faktor Internal (X1), Faktor Eksternal (X2) sedangkan variabel terikat yaitu Kualitas Kinerja Dosen (Y). Indikator dari variabel-variabel tersebut adalah :

1. Indikator Faktor Internal (Sasongko, Zaika, & Suharyanto, 2017)
 - a. Kemampuan Komunikasi
 - b. Kemampuan Tentang Perangkat
 - c. Serakah Dalam Posisi Kerja
 - d. Kondisi Fisik
2. Indikator Faktor External (Sasongko et al., 2017)
3. , No.3
 - a. Standart Prosedur Kerja
 - b. Sumber Daya Pendukung Kerja
 - c. Tekanan Pekerjaan
 - d. Kejelasan informasi Standart Kualitas Kerja
4. Kinerja (Sasongko et al., 2017)
 - a. Produktivitas
 - b. Kualitas
 - c. Pemecahan Masalah
 - d. Kerja Tim

3. HASIL DAN DISKUSI

Deskripsi Responden

Berdasarkan hasil analisis kuisioner dapat klasifikasi bahwa responden yang jenis kelamin, usia, dan pendidikan terakhir. Adapun Deskripsi berdasarkan jenis kelamin responden dapat dilihat pada tabel 1.

Tabel 1. Karakteristik responden berdasarkan jenis kelamin

Jenis Kelamin	Jumlah	Presentase (%)
Laki-laki	26	43.3
Perempuan	34	56.7
Jumlah	60	100

Sumber: data primer yang diolah 2019

Berdasarkan hasil tabel 1 diatas dapat dijelaskan bahwa responden yang berjenis kelamin laki laki sebanyak 26 orang, Sedangkan responden yang berjenis kelamin perempuan sebanyak 34 orang.

Sedangkan deskripsi responden berdasarkan usia dapat dilihat di tabel 2.

Tabel 2. Karakteristik responden berdasarkan usia

Usia	Jumlah	Presentase (%)
23 – 30 tahun	17	28.3
31 – 35 tahun	25	41.7
36 - 45 tahun	18	30.0
Jumlah	60	100

Sumber: data primer yang diolah, 2019

Berdasarkan hasil tabel 2 diatas dapat dijeaskan bahwa responden yang berusia antara 23-30 tahun sebanyak 17 orang, responden yang berusia 31-35 tahun sebanyak 25 orang, sedangkan responden yang berusia 36-45 tahun sebanyak 18 Orang.

Adapun Deskripsi responden berdasarkan jenjang pendidikan dapat dilihat pada tabel 3.

Tabel 3. Karakteristik responden berdasarkan pendidikan

Pendidikan	Sampel	Presentase (%)
S1	58	96,7
S3	2	3,3
Jumlah	60	100

Sumber: data primer yang diolah, 2019

Berdasarkan Tabel 3 diatas dapat dijelaskan bahwa responden yang berpendidikan S1 sebanyak 58 Orang sedangkan yang berpendidikan S3 sebanyak 2 Orang.

Berdasarkan tabel 4 di atas, dapat dijelaskan bahwa validitas dari indikator

memperoleh nilai r hitung pada setiap butir dapat dilihat pada kolom *corrected item* dan *total correlation* lebih besar dari r tabel dan nilai r positif, maka butir pernyataan dikatakan valid. Maka dari hasil uji validitas variabel faktor internal (X_1), faktor external (X_1), dan kinerja dosen (Y) dapat disimpulkan valid karena semua item pertanyaan menghasilkan r hasil $> r$ tabel.

Tabel 4. Validitas

No.	Pernyataan	Indikator Variabel	r hitung	r tabel	Kesimpulan
1	Faktor Internal	X1.1	0.780	0.254	Valid
		X1.2	0.778	0.254	Valid
		X1.3	0.623	0.254	Valid
		X1.4	0.740	0.254	Valid
2	Faktor External	X2.1	0.732	0.254	Valid
		X2.2	0.697	0.254	Valid
		X2.3	0.595	0.254	Valid
		X2.4	0.509	0.254	Valid
3	Kinerja Dosen	Y1.1	0.694	0.254	Valid
		Y1.2	0.664	0.254	Valid
		Y1.3	0.538	0.254	Valid
		Y1.4	0.640	0.254	Valid

Sumber: data primer yang diolah, 2019

Tabel 5. Reliabelitas

No.	Pernyataan	Crobach's Alpha	Alpha	Kesimpulan
1	Faktor Internal	0.874	0.50	Reliabel
2	Faktor External	0.813	0.50	Reliabel
3	Kinerja Dosen	0.813	0.50	Reliabel

Sumber: data primer yang diolah, 2019

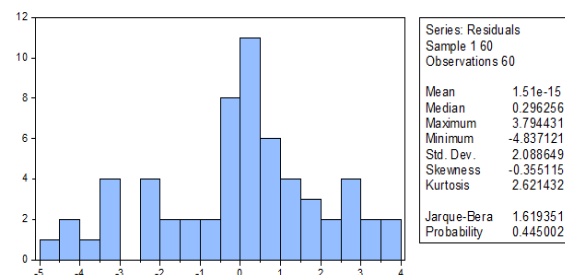
Berdasarkan tabel 5 di atas, dapat dijelaskan bahwa setiap variabel faktor internal (X_1), faktor external (X_1), dan kinerja dosen (Y) dapat disimpulkan

reliabel karena nilai *Crobach's Alpha* lebih besar dari nilai Alpha.

Asumsi Klasik

Asumsi klasik digunakan untuk menentukan persyaratan statistik yang harus dipenuhi pada analisis regresi linear berganda yang berbasis ordinary least square (OLS). Adapun uji asumsi klasik yang terdiri dari:

Normalitas



Gambar 1. Normalitas

Sumber: data primer yang diolah, 2019

Berdasarkan hasil analisis gambar 1 diatas dapat dijelaskan bahwa nilai Probability pada Jarque-Bare memiliki nilai 0.445002 lebih besar dari 0.05 sehingga dapat disimpulkan bahwa regresi berdistribusi normal.

Autokorelasi

Tabel 6. Autokorelasi

R-squared	0.850900	Mean dependent var	13.50000
Adjusted R-squared	0.845669	S.D. dependent var	2.890663
S.E. of regression	1.135597	Akaike info criterion	3.140901
Sum squared resid	73.50611	Schwarz criterion	3.245618
Log likelihood	-91.22703	Hannan-Quinn criter.	3.181862
F-statistic	162.6474	Durbin-Watson stat	1.952142
Prob(F-statistic)	0.000000		

Sumber: data primer yang diolah, 2019

Berdasarkan hasil analisis pada tabel 6 diatas dapat dijelaskan bahwa nilai Durbin Watson senilai 1.9521 dapat disimpulkan regresi tidak terjadi autokorelasi karena dilihat pada tabel $dl < dw < 4-du$ dimana nilai $dl = 1,5144 < 1.9521 < 2,3482$.

Multikolinieritas

Tabel 7. Multikolinieritas

Variable	Coefficient Variance	Uncentered VIF	Centered VIF
X2	0.004933	43.35294	1.831779
X1	0.003880	34.48745	1.831779
C	0.549159	25.55057	NA

Sumber: data primer yang diolah, 2019

Berdasarkan hasil analisis pada tabel 7 diatas dapat dijelaskan bahwa nilai Varian Inflation Faktor tidak lebih dari 10 sehingga dapat disimpulkan regresi pada penelitian ini tidak mengalami multikolinieritas.

Regresi Linier Berganda

Tabel 8. Regresi

Variable	Coefficient	Std. Error	t-Statistic	Prob.
X2	0.728318	0.070236	10.36956	0.0000
X1	0.243905	0.062288	3.915744	0.0002
C	0.423599	0.741053	0.571619	0.5698

R-squared	0.850900	Mean dependent var	13.50000
Adjusted R-squared	0.845669	S.D. dependent var	2.890663
S.E. of regression	1.135597	Akaike info criterion	3.140901
Sum squared resid	73.50611	Schwarz criterion	3.245618
Log likelihood	-91.22703	Hannan-Quinn criter.	3.181862
F-statistic	162.6474	Durbin-Watson stat	1.952142
Prob(F-statistic)	0.000000		

Sumber: data primer yang diolah, 2019

Berdasarkan hasil analisis tabel 8 regresi diatas dapat ditunjukkan bahwa persamaan regresi ditunjukkan sebagai berikut:

$$Y = a + b X_1 + b X_2$$

$$Y = 0.423599 + 0.243905 X_1 + 0.728318 X_2$$

Uji Model

Tabel 9. Uji Model

R-squared	0.850900	Mean dependent var	13.50000
Adjusted R-squared	0.845669	S.D. dependent var	2.890663
S.E. of regression	1.135597	Akaike info criterion	3.140901
Sum squared resid	73.50611	Schwarz criterion	3.245618
Log likelihood	-91.22703	Hannan-Quinn criter.	3.181862
F-statistic	162.6474	Durbin-Watson stat	1.952142
Prob(F-statistic)	0.000000		

Sumber: data primer yang diolah, 2019

Berdasarkan hasil uji model pada tabel 9 diatas menjelaskan bahwa uji

model menunjukkan bahwa nilai F-Statistic sebesar 162.6474 dengan nilai prob sebesar $0.000000 < 0.000000$ sehingga dapat disimpulkan bahwa variable faktor internal dan faktor external berpengaruh terhadap kinerja dosen di Univesitas Nahdlatul Ulama Sidoarjo dan memiliki model baik berpengaruh secara bersama.

Uji Parsial (t)

Tabel 10. Uji Parsial (t)

Variable	Coefficient	Std. Error	t-Statistic	Prob.
X2	0.728318	0.070236	10.36956	0.0000
X1	0.243905	0.062288	3.915744	0.0002
C	0.423599	0.741053	0.571619	0.5698

R-squared	0.850900	Mean dependent var	13.50000
Adjusted R-squared	0.845669	S.D. dependent var	2.890663
S.E. of regression	1.135597	Akaike info criterion	3.140901
Sum squared resid	73.50611	Schwarz criterion	3.245618
Log likelihood	-91.22703	Hannan-Quinn criter.	3.181862
F-statistic	162.6474	Durbin-Watson stat	1.952142
Prob(F-statistic)	0.000000		

Sumber: data primer yang diolah, 2019

Berdasarkan hasil analisis tabel 10 diatas dapat dijelaskan bahwa nilai variable (X_1) Faktor Internal berpengaruh terhadap kinerja dosen dengan nilai probabilitas sebesar $0.0002 < 0.05$. Variable (X_1) Faktor External berpengaruh terhadap kinerja dosen dengan nilai probabilitas sebesar $0.0000 < 0.05$.

4. KESIMPULAN

Berdasarkan hasil analisis diatas dapat disimpulkan bahwa:

1. Faktor internal berpengaruh terhadap kinerja dosen.
2. Faktor external berpengaruh terhadap kinerja dosen.
3. Faktor internal dan external berpengaruh secara bersama terhadap kinerja dosen.

DAFTAR PUSTAKA

- Akman, Tafsir, A., & Tanjung, H. (2016). Pengaruh Faktor Internal Dan Eksternal Motivasi Terhadap Mutu Pendidikan Di Universitas. *Jurnal EduTech*, 2(2), 14–28.
- Ghozali, Imam. 2011. *Aplikasi Analisis Multivariate dengan Program SPSS*. Semarang: Badan Penerbit Universitas Diponegoro.
- Sasongko, N. A., Zaika, Y., & Suharyanto, A. (2017). Pengaruh Faktor Internal Dan Eksternal Terhadap Kinerja Sumber Daya Manusia Pada Pabrik Kontruksi Beton. *Journal Rekasaya Sipil*, 11, 220–227.
- Sugiyono, P. D. (2015). Metode Penelitian Kuantitatif, Kualitatif, dan R&D. In *Alfabeta Bandung*.
- Susanthi, P. R. (2017). Analisis Lingkungan Internal Dan Eksternal Dalam Mencapai Tujuan Perusahaan (Studi Kasus Stie Galileo Batam). *Jurnal Elektronik*, 1(1).