

Received: November 2019

Accepted: November 2019

Published : November 2019

استخدام طريقة تعليم النحو على أساس رسم خريطة المفهوم
لدى طلبة المدرسة الدينية "الأمين" كفنانين مالانج

علما فهمي عزيزة

ilmaaziza@gmail.com

جامعة رادين رحمة الإسلامية بمالانج

Abstract: The educational methods constitute an essential element in teaching the Arabic language and its grammar. The educational methods for teaching grammar were bored. The teacher must choose the appropriate educational method with enough students and the existing school tools. Most of the grammar book for students of the religious school is still in the form of paragraph descriptions only. This made the book boring and difficult to understand. Therefore, the teacher needs an educational method of grammar based on the new and interesting look. One of the interesting new form suitable for grammar is the educational book in the form of a mind map. The entry used in this research is the quantitative entry and the researcher used the experimental method in this research. The use of the Concept Map method made the grammar process effective. The researcher has also resolved the data related to the aforementioned code. It has also been reported in the data analysis table that the value of the t-test 2,019 is greater than the t-table with a 0.05 a which is 1.684, so that Ho is rejected and Ha is accepted. Then it can be concluded that the students' scores on the post-test increase more compared to the results of the pre-test. Results of observations and interviews indicate that students enjoy learning grammar using the concept maps method.

Keywords: Mindmap method, grammar, arabic language.

المقدمة

درس اللغة العربية قد وُجِدَ في كثير من المعاهد الإسلامية والمدارس الدينية في بلادنا إندونيسيا. ومع ذلك، لا بد على متعلمي اللغة العربية أن يتعلموا القواعد النحوية لأنه أحد من ثلاثة عناصر اللغة المهمة. القواعد النحوية في المدرسة الدينية تكون درسا مهماً لأنها من الأدوات لمفهوم كتابة اللغة العربية. وكان مفهوم كتابة اللغة العربية من أمر لازم لا بد على طلبة المدرسة الدينية أن يحصله لأن الأهداف التعليمية الأساسية من المدرسة الدينية هي أن يستطيع الطلبة قراءة الكتب الإسلامية العربية.

فالطرق التعليمية تشكل عنصراً أساسياً في تعليم اللغة العربية وقواعدها. وكانت الطرق التعليمية في تعليم القواعد النحوية متنوعة. فعلى المعلم أن يختار الطريقة التعليمية المناسبة بكفاية الطلاب والأدوات المدرسة الموجودة.

أكثر الكتب النحوي لطلبة المدرسة الدينية لم يزل في شكل الوصف بالفقرات فقط. وجعل هذا الكتاب مملّ و صعب للفهم. فلذلك، يحتاج المعلم على الطريقة التعليمية لمادة النحو على أساس الشكل الجديد والمتعمق. ومن أحد الشكل الجديد المتمتع والمناسب لمادة النحو هو الكتاب التعليمي بشكل خريطة المفاهيم. شكل خريطة

المفاهيم هو تخطيط العقل طريقة لتعظيم إمكانات العقل البشري عن طريق استخدام الدماغ الأيمن والدماغ الأيسر في وقت واحد.

المدرسة الدينية هي من إحدى المدارس التي تتعلم الطلبة فيها القواعد النحوية. وهذه المدرسة يحتاج إلى الكتاب لتعليم النحو على الطريقة الجديدة لأن هذه المدرسة ما زال استخدام الكتاب التعليمي التقليدي. واستناداً على ذلك، كتبت الباحثة البحث تحت الموضوع استخدام طريقة تعليم النحو على أساس رسم خريطة المفهوم لدى طلبة المدرسة الدينية "الأمين" كفنانجين مالانج.

الإطار النظري

الطريقة التعليمية

الطريقة هي واحدة من الاستراتيجيات أو الأساليب المستخدمة من قبل المعلم في عملية التعلم التي يتعين تحقيقها ، وأكثر دقة الطريقة المستخدمة من قبل المعلم ، فإن التعلم سيكون أفضل للطريقة في اللغة هي السيرة والمذهب.¹ أما طريقة التدريس هي أوسع الإجراءات التدريسية يقوم بها المعلم في الفصل. وإن الطريقة هي الخطة الشاملة تقوم بها المعلم لتحقيق الأهداف التربوية المنشودة.² وقال سيف المصطفي أن طريقة التعليم هي وسيلة الذي يستخدم بها المعلم لتحقيق الهدف

استخدام طريقة تعليم النحو على أساس...

حيث تطبيقها ، والأساليب يتم تطبيق التعلم بشكل مناسب للطلاب في الأرقام أعداد كبيرة وصغيرة من الطلاب.^٥

القواعد النحوية

القواعد هي جمع من قاعدة، فهي اصطلاح يطلق على الأصل والقانون والضابط وتعرف بأنها أمر كلي ينطبق على جميع جزئياته.^٦ أما النحو في اللغة له معان كثيرة وهي: (١) القصد والجهة، المثال: نحوت نحو المسجد، (٢) المقدار، المثال: عندي نحو ألف دينار، (٣) المثال والشبه، المثال: سعد نحو سعيد (مثله أو شبهه). وأما النحو في اصطلاح العلماء فهو قواعد يعرف بها أحوال أواخر الكلمات العربية التي حصلت بتركيب بعضها مع بعض من إعراب وبناء وما يتبعهما.^٧ وكان أهمية معرفة علم النحو هي الاستعانة به على فهم كلام العرب، والاحتراز عن الخطأ في الكلام. ومن الطرق الشائعة في تدريس النحو هي:^٨

١. الطريقة الاستنتاجية

تسمى أحياناً بالطريقة الاستقرائية وهي الطريقة التي تبدأ بذكر القاعدة ثم يعطي أمثلة عليها.

وكان اختيار طريقة التعليم المناسبة هو من أحد المعيار نجاح المعلم في التعليم.^٣ من العبارات السابقة عرفت الباحثة أن طريقة التعلم تخطيط كامل ومنهجي في تقديم الموضوع. طريقة التعلم تتم بطريقة ما بانتظام وتدرجي بطرق مختلفة لتحقيق الأهداف معينة في ظل ظروف مختلفة.

إن أهمية الطريقة يتركز في كيفية استغلال محتوى المادة بالشكل الخاص الذي يجعل الطلاب للوصول إلى الأهداف التعليمية.^٤ فالطريقة التعليمية لا يمكن أن يفصلها بالمواد التعليمية، وكان اختيار الطريقة هي أمر علمي قائم على أصول معينة لا يمكن مجانبتها.

عملية التعلم الجيد، يتكون من استخدام أنواع الطريقة التعليمية المختلفة التي اختارها المعلم حسب تناسبه بالمواد التعليمية والوسائل التعليمية وكفاءة الطلاب. كل الطريقة التعليمية لها المزايا والعيوب ، فعلى المعلم أن يهتموا باختيار الطريقة المختلفة لتعزيز أنشطة تعلم الطلاب. دقة استخدام طريقة التعلم اعتمادا على الأهداف ومحتويات عملية التعلم وأنشطة التعلم. قال لوزانوف أن عملية التعلم ظاهرة معقدة. كل شيء يعني ، كل الكلمات والأفكار والإجراءات والجمعيات وإلى أي مدى المعلم تغيير البيئة ، والعرض ، وتصميم التدريس ، إلى نفس المدى عملية التعلم تتم. من

٢. الطريقة الاستقرائية

تسمى أحياناً بالطريقة الاستنباطية وهي الطريقة التي تبدأ بذكر الأمثلة ثم يستخلصه منها القاعدة.

خريطة المفاهيم

تم تطوير هذه الطريقة في الخارج من قبل شخص يدعى توني بوزان. خرائط المفاهيم استخدام التذكير البصرية و هذا النمط الحسي في نمط من الأفكار ذات الصلة، كمثل خريطة الطريق الذي يستخدم للتعلم والتنظيم والتخطيط.^٩

شرح توني بوزان أن بعض مفاهيم عن

خرائط المفاهيم وهي:^{١٠}

- خرائط المفاهيم هي أداة التفكير التنظيمي قوية للغاية،
- خرائط المفاهيم هي أسهل طريقة لوضع المعلومات في الدماغ و تأخذ هذه المعلومات عند الحاجة،
- خرائط المفاهيم هي وسيلة لجعل "الخريطة" عن العقل،
- خرائط المفاهيم هي نتيجة طريقة رسم الخرائط الذهنية في نموذج التصور الذي ينتج شكل

الرموز أو الصور ، والتي يمكن استخدامها بدلا من الملاحظات المكتوبة

خريطة المفاهيم هي أسهل طريقة لوضع المعلومات في الدماغ وأخذ المعلومات من الدماغ. مع خريطة المفاهيم، يمكن نقل جدول المحتويات الطويل في المخطط الملون والمنظم وسهل للتذكر حسب الأعمال الطبيعية للدماغ في فعل الأشياء. قال داهار أن خريطة المفاهيم خريطة المفهوم وضعت للتعلم في الهيكل المعرفي للتعلم ومعرفة كل من الطلاب والمعلمين، ورؤية ما يعرفه الطلاب.^{١١} وقال سوجيانتو أن خريطة المفاهيم هي استخدام التذكيرات البصرية الحسية في نمط من الأفكار التي تتعلق بالتعلم والتنظيم والتخطيط، ويمكن لهذه الخريطة إثارة الأفكار الأصلية وإثارة الذكريات بسهولة وأسهل من السجلات التقليدية.^{١٢}

استنادا إلى الوصف السابق ، يمكن أن نستنتج أن خريطة المفهوم هي طريقة تعليمية تطلب من الطلاب الارتباط بها مفاهيم مترابطة في شكل صور أو رسوم بيانية وله رابط يربط هذه المفاهيم.

خريطة المفاهيم هي خريطة الطريق الرائعة للذاكرة، يسمح لنا بترتيب الحقائق والأفكار بهذه الطريقة وتشارك في الأعمال الطبيعية

استخدام طريقة تعليم النحو على أساس...

للدماغ من البداية. هذا يعني تذكر المعلومات سيكون أسهل وأكثر موثوقية من استخدام التقنيات حفظ السجلات التقليدية. خريطة المفاهيم هي طريقة تجمع بين عمل الدماغ الأيمن ونصف الدماغ الأيسر ، ولكل منها مزايا ومستويات ذكاء وهو مختلف لكل جزء من الدماغ.

التعلم باستخدام طريقة خريطة المفاهيم في المدرسة تنفيذها مع المرح والتعلم المركز نحو تطوير إبداع الطالب. يسمح للطلاب بصب الأفكار هذا في أذهانهم في الصورة أو الرمز مثيرة للاهتمام وسهلة التذكر. لكن الصور والرموز يجب شرحه ووفقاً للمواد التعليمية يجري دراستها.

أما الخطوات للتعليم باستخدام طريقة خريطة المفاهيم في هذا البحث على النحو التالي:

- ينقل المعلم الكفاءات المراد تحقيقها
- ينقل المعلم النقاط الرئيسية للمواد التي سيتم مناقشتها في التعلم.
- قسّم الطلاب إلى مجموعات تتكون كل مجموعة من ٣ ما يصل إلى ٤ أشخاص.
- إعداد الأدوات اللازمة بما في ذلك ورقة الرسم والأقلام ، والأقلام الملونة.

- يهتم الطلاب بشرح المعلم للمواد المعروضة باستخدام طريقة تعيين العقل.
- يناقش الطلاب مع مجموعاتهم لتحديد المركز والعقل رسم الخرائط الفروع.
- يلخص الطلاب المواد في شكل خرائط المفاهيم
- يقوم الطلاب بتدوين ملاحظات مع خرائط المفاهيم حول المواد التي كانت موجودة ناقشها المعلم من قبل.
- بعد انتهاء الطلاب من تدوين ملاحظات خرائط المفاهيم ، يُطلب من الطلاب القيام بذلك
- تقديم ملاحظات رسم الخرائط الخاصة بهم إلى الفصل.
- تقديم استنتاجات
- اختتام

منهجية البحث

مدخل البحث ومنهجية البحث

إنّ منهجية البحث هي طريقة العلمية للحصول على بيانات لغرض فائدة معينة.^{١٣} وإن المدخل المستعمل في هذا البحث هو المدخل الكمي (*Quantitative Approach*)،^{١٤} وهو البحث الذي يقصد لبحث التأثير والبيان عن

أسباب التغيرات في واقع اجتماعي. واستخدمت الباحثة في هذا البحث هو المنهج التجريبي. (Experiment Approach)

مجتمع البحث وعينته وأسلوب اختيارها

إن مجتمع البحث هو جميع الأفراد أو الأشخاص أو الأشياء الذين يكونون موضوع مشكلات البحث.^{١٥} وإنّ مجتمع البحث هنا كل الطلاب والطالبات في المدرسة الدينية "الأمين" كفانجين مالانج في السنة الدراسية ٢٠١٨-٢٠١٩م. وعينته بعض الطلاب في الفصل المتوسط للمدرسة الدينية "الأمين" كفانجين مالانج.

أدوات جمع البيانات

إن إحدى الأنشطة في عملية البحث هي جمع البيانات. وللحصول على البيانات المحتاجة فتستخدم الباحثة أدوات جمعها كما يلي:

(أ) الملاحظة

هي أداة من أدوات جمع البيانات بأن تلاحظ وتسجل وتكتب الباحثة كل الظواهر المتعلقة بموضوع البحث، أو الملاحظة والكتابة عن الظواهر المنظورة^{١٦}

استخدمت الباحثة الملاحظة المباشرة وهي أن تقوم الباحثة بملاحظة سلوك معين من خلال اتصاله مباشرة بالأشخاص أو الأشياء التي يدرسها. واستخدمت الباحثة الملاحظة لجمع البيانات عن الظواهر الموجودة من نشاطات الطالبات من اشتراكهن واهتمامهن بهذه العملية التعليمية. (ب) المقابلة

هي عملية تتم بين الباحث وشخص آخر أو مجموعة أشخاص تطرح الباحث خلالها عليهم أسئلته، ويتم تسجيل إجاباتهم عن تلك الأسئلة المطروحة.^{١٧} تعتبر المقابلة شفويا يقوم من خلاله الباحثة بجمع المعلومات و البيانات الشفوية من المفحوص، وهي أداة هامة للحصول على المعلومات من خلال مصادرها البشرية. قامت الباحثة بالمقابلة مع الطالبات للحصول على آرائهن عن الطريقة المستخدمة.

(ج) الاختبار

الاختبار هو الآلية أو الإجراء أو الأنشطة لتناول قدرة سلوك الشخص التي تصور كفاءة

استخدام طريقة تعليم النحو على أساس...

شخص في المادة الدراسية المعينة. خصائص الاختبار لجمع البيانات هي:^{١٨}

- الموضوعية
- المناسبة
- الصدق
- الثبات

فاستخدمت الباحثة اختبارين وهما الاختبار القبلي والاختبار البعدي. كان الاختبار القبلي في بداية الفترة الإجرائية وكان الاختبار البعدي في آخر كل دور. والهدف من الاختبار القبلي هو معرفة كفاءة الطلبة الأولية قبل قيام الإجراء، وأما الهدف من الاختبار البعدي هو معرفة تقدم الطلبة في آخر دور.

تحليل البيانات

وتحليل البيانات هو العملية التي تنظم أو تكون واسطتها الملاحظات عن تطبيق خطة البحث بحيث يمكن الحصول منها على نتائج. يعتبر محمد النادر أنه شئ مهم في البحث لأنه سيعطى المعنى الذي يحتاج في تحليل المسألة المبحوثة.^{١٩}

تتكون المعلومات في هذا البحث من نوعين، المعلومات الكيفية، و المعلومات الكمية. تتضمن المعلومات الكيفية من نتائج الملاحظة

والمقابلة عن آراء الطالبات بعد التجربة. والمعلومات الكمية هي نتائج الاختبار القبلي والبعدي في استخدام طريقة خرائط المفاهيم.

حلت الباحثة في تحليل البيانات من الاختبار القبلي و البعدي باستخدام تحليل الإحصاء الوصفي وتحليل الإحصاء الاستدلالي

أما البيانات المحسولة من الاختبار فتسير الباحثة على الخطوات الآتية:

- تحليل البيانات من أجوبة الطالبات للأسئلة في الاختبار
- إعطاء نتيجة الإختبار

تحويل النتائج إلى النتائج الوصفية، حسب

الجدول ١.

الجدول ١

معيار نجاح الطلاب في الاختبار ومؤشراته

الرقم	المستوى	مدى الدرجة
١	ممتاز	١٠٠-٩٠
٢	جيد جدا	٨٩-٨٠
٣	جيد	٧٩-٧٠
٤	مقبول	٦٩-٦٠
٥	ضعيف	٥٩-٠

- بعد انتهاء عملية البحث قرنت الباحثة بين نتيجة الاختبار البعدي للمجموعتين الضابطة والتجريبية بالرمز: ^{٢٠}

$$t = \frac{\bar{X}_1 - \bar{X}_2}{\sqrt{\frac{S_1^2}{n_1} + \frac{S_2^2}{n_2} - 2r\left(\frac{S_1}{\sqrt{n_1}}\right)\left(\frac{S_2}{\sqrt{n_2}}\right)}}$$

X_1 : القياس المعدلي (المتوسط) في

الاختبار البعدي من فصل الضابط.

X_2 : القياس المعدلي (المتوسط) في

الاختبار البعدي من فصل التجريبي.

S_1 : عدد التنوعي في كل النتائج من

فصل الضابط.

S_2 : عدد التنوعي في كل النتائج من

ف فصل التجريبي.

N_1 : عدد الطلبة في فصل التجريبي.

N_2 : عدد الطلبة في فصل الضابط

نتائج البحث وتحليله

بدأ هذا البحث من خلال إجراء مقابلة مع مؤسس بالمدرسة الدينية "الأمين" كفانجين" مالانج، لإيجاد وصف عام لأنشطة التعليم والتعلم في هذه المدرسة. بناءً على نتائج المقابلة، يمكن ملاحظة أن أنشطة التعليم والتعلم في المدرسة الدينية "الأمين" كفانجين" مالانج تنفذ لمدة ٦ أيام

وهي الجمعة والسبت وأحد والاثنين والثلاثاء والأربعاء. تبدأ أنشطة التدريس والتعلم بعد صلاة المغرب حتى صلاة العشاء. وتتكون هذه المدرسة من فصل الإعداد والابتداء والمتوسط، استخدمت هذه المدرسة طريقة القواعد والترجمة في عملية التعليم وكذلك في تعليم النحو. كان تعلم النحو في هذه المدرسة قد عُلمت في الفصل المتوسط. لكن الطلاب ما زالوا يشعرون بالصعوبة والملل عند تعلم النحو. هذا يسبب الباحثة متأكدة لتجربة الطريقة الجديدة لتعلم النحو لكي يحب الطلاب على تعلم علم النحو.

بالإضافة إلى إجراء مقابلات أولية، أجرت الباحثة ملاحظات أولية لمعرفة حالة مساحة التعلم وحالة الطلاب وظروف أنشطة التعليم والتعلم. يتم ذلك للتأكد من الاحتياجات التي يجب إعدادها قبل بدء الأنشطة التجريبية بطريقة خريطة المفاهيم. بعد الانتهاء من عملية المقابلة الأولية والملاحظة الأولية، يقوم الباحث بعد ذلك بإعداد عدة أشياء للأنشطة التجريبية، ومنها:

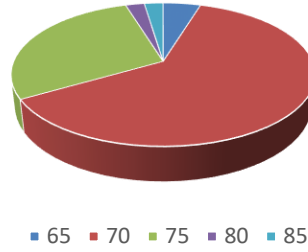
١. جعل الاختبار القبلي

كانت الاختبار القبلي تكون الأدوات لمعرفة كفاءة الطلاب في علم النحو قبل التجربة باستخدام خرائط المفاهيم.

استخدام طريقة تعليم النحو على أساس...

طالبا ونتيجة ٨٠ و ٨٥ لطلابا واحدا. وتكون تلك البيانات قد رسمها الباحثة في هذا الرسم البياني:

نتيجة الاختبار القبلي



بعد حصلت الباحثة على نتائج الاختبار القبلي، قامت الباحثة بالتجربة للطلاب في المدرسة الدينية "الأمين" كفانجين مالانج. تم إجراء هذا البحث ٤ مرات في كل الفصل وهما الفصل الضابط والفصل التجريبي، ٤ لقاءات لفصل الضابط باستخدام طريقة القواعد والترجمة و ٤ لقاءات للفصل التجريبي التي تستخدم طريقة خرائط المفاهيم. يتكون كل اللقاءات من ٤٥ دقيقة. وكانت نتائج جمع البيانات حصلت الباحثة عليها بالاختبار القبلي والبعدي، بينما يتم استخدام الملاحظة لتقديم لمحة عامة عن تنفيذ البحوث، بمعنى كيف يتم تنفيذ عملية التعلم باستخدام الطريقة خرائط المفاهيم للفصل التجريبي.

بعد قامت الباحثة بعملية التجربة تقوم الباحثة بالاختبار البعدي. وكانت نتائج الاختبار

٢. جعل خطة التعلم

كانت خطة التعلم تكون التوجيهات لعملية التعليم باستخدام خرائط المفاهيم

٣. إعداد الكتاب التعليمي على طريقة خرائط المفاهيم

الكتاب التعليمي على طريقة خرائط المفاهيم تكون الكتاب الأساسي لتسهيل عملية التعليم باستخدام خرائط المفاهيم

٤. إعداد الوسيلة التعليمية

الوسيلة التعليمية على طريقة خرائط المفاهيم تكون الوسيلة الأساسية لتسهيل عملية التعليم باستخدام خرائط المفاهيم

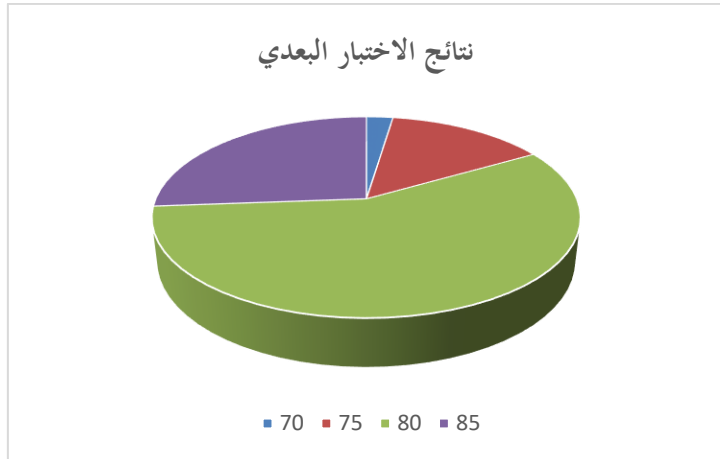
٥. جعل الاختبار البعدي

كانت الاختبار البعدي تكون الأدوات لمعرفة كفاءة الطلاب في علم النحو بعد التجربة باستخدام خرائط المفاهيم

بعد الانتهاء من جميع الاستعدادات، يمكن إجراء أنشطة تجريبية على أساس طريقة خريطة المفاهيم.

قبل تقوم الباحثة بالتجربة، قامت الباحثة بعملية الاختبار القبلي. من البيانات التي حصلت الباحثة، تعرف الباحثة أن النتيجة في الاختبار القبلي سيطرت عليها نتيجة ٧٠ من ٢٦ طالبا، وفيه نتيجة ٦٥ من طالبين، ثم نتيجة ٧٥ من ١٢

البعدي قد خلصت الباحثة على الرسم البياني كما يلي:



أما المقارنة بين الفصل الضابط والتجريبي تظهر من الجدول كما يلي:

جدول ٢: المقارنة بين الفصل الضابط والفصل التجريبي

الفصل التجريبي		الفصل الضابط	
الاختبار البعدي	الاختبار القبلي	الاختبار البعدي	الاختبار القبلي
عدد	نتيجة	عدد	نتيجة
٠	٦٥	٢	٦٥
١	٧٠	٢٤	٧٠
٦	٧٥	١٣	٧٥
٢٤	٨٠	٢	٨٠
١١	٨٥	١	٨٥

من البيانات السابقة ، قامت الباحثة بعد ذلك بعملية تحليل البيانات بالرمز كما يلي:

$$t - test = \frac{\bar{X}_1 - \bar{X}_2}{\sqrt{\left(\frac{SD_1^2}{N_1 - 1}\right) + \left(\frac{SD_2^2}{N_2 - 1}\right)}}$$

ونتيجتها كما يلي:

جدول ٣: تحليل البيانات

الاختبار البعدي	الاختبار القبلي	
٨٠,٣٥٧١٤٢٨٦	٧١,٧٨٥ ٧١٤٢٩	الوسط
١٢,٦٧٤٢١٦٠٣	١٣,١٩٦٨٦٤١١	فرق
٤٢	٤٢	الملاحظات
	٠,٠٩٧٦٦٣٠٢٩	بيرسون
	٠	متوسط
	٤٤	مدافع
	١٠,٤٢٤١٣٤٣٤	t سنات
	٢,١٣٧٤٧	P (T)
	٧٨٠,٠٢ ١,٦٨٢٨	t حرجة

P (T)	٤,٢٧٤٩٤
t الحرجة	٢,٠١٩٥٤٠٩٧

من الجدول السابقة ، يمكن أن نخلص إلى أن قيمة اختبار t ٢,٠١٩٥ أكبر من جدول t مع $0,05$ ، وهو ١,٦٨٤ ، بحيث يتم رفض H_0 وقبول H_a . ثم يمكن الاستنتاج أن درجات الطلاب في اختبار البعدي تزداد أكثر مقارنةً بنتائج الاختبار القبلي . هذا يدل على أن تطبيق طريقة خرائط المفاهيم فعال . ثم تشير نتائج الملاحظات والمقابلات إلى أن الطلاب يستمتعون بتعلم النحو باستخدام طريقة خرائط المفاهيم لأن مع استخدام هذه الطريقة، كان الطلاب يتركزون كثيراً على المواد النحوية ويشعرون بالسهولة في التعلم والحفظ .

هـ . الاختتام

كان استخدام طريقة خريطة المفاهيم، يجعل عملية تعليم النحو فعالاً . كما قد حلت الباحثة عن البيانات الموصولة بالرمز المذكور . كما قد ذكر في جدول تحليل البيانات أن قيمة اختبار t ٢,٠١٩٥ أكبر من جدول t مع $0,05$ ، وهو ١,٦٨٤ ، بحيث يتم رفض H_0 وقبول H_a . ثم يمكن الاستنتاج أن درجات الطلاب في اختبار

استخدام طريقة تعليم النحو على أساس... البعدي تزداد أكثر مقارنةً بنتائج الاختبار القبلي . و تشير نتائج الملاحظات والمقابلات إلى أن الطلاب يستمتعون بتعلم النحو باستخدام طريقة خرائط المفاهيم .

قائمة المراجع

إبراهيم مذكر، ١٩٧٢ ، المعجم الوسيط .
القاهرة

جابر عبد الحميد جابر والآخرين، ١٩٧٨
مناهج البحث في التربية وعلم النفس،
القاهرة: دار المهضة العربية،
السيد أحمد الهاشمي، بدون سنة، القواعد
الأساسية للغة العربية، دار الكتب
العلمية، ،

صالح عبد القادر، ١٩٦٩ التربية الحديثة: مادتها
- مبادئها - تطبيقها العلمية . مكة:
دار المعارف،

لويس مألوف البسوعي، ١٩٧٥ المجد في
العربية والإعلام، لبنان: دار المشرف،
محمود كامل الناقة وآخرون، ٢٠٠٣ طرائق
تعليم اللغة العربية لغير الناطقين بها،
إيسسكو: منشورات المنظمة الإسلامية
للتربية والعلوم والثقافة .

محمود كامل الناقبة ورشدي أحمد طعيمة،
٢٠٠٣ طرائق تدريس اللغة العربية لغير

الناطقين بها، الرباط

منظر الضامن، ٢٠٠٧ أساسيات الباحث

العلمي، الطبعة الأولى عمان: دار

المسيرة،

Ali, Mohamad. 1987. *Penelitian Kependidikan
Prosedur dan Strategi*. Bandung: Angkasa

Buzan, Tony. 2008. *Buku Pintar Mind Map*.

Jakarta: PT Gramedia,

Dahar, Ratna Wilis. 2011. *Teori-Teori Belajar dan
Pembelajaran*. Jakarta: Erlangga.

DePorter, Bobbi. 2000 *Quantum Learning:
Membiasakan Belajar Nyaman dan*

Menyenangkan. Bandung: Kaifa,

DePorter, Bobbi. 2001. *Quantum Teaching:
Mempraktikkan Quantum Learning di*

Ruang-Ruang Kelas. Bandung: Kaifa,

Musthofa, Syaiful. 2011. *Strategi Pembelajaran
Bahasa Arab Inovatif*. Malang: UIN-Maliki
Press,

Nazir Moh, 2003. *Metode Penelitian*. Jakarta:
Ghalia Indonesia.

Sugiyanto. 2013. *Model-model Pembelajaran
Inovatif*. Surakarta: Yuma Pustaka.

Sugiyono, 2009 *Metode Penelitian Pendidikan:
Pendekatan Kuantitatif, Kualitatif, dan R&D*,
Bandung: Alfabeta,

Sugiyono, *Statistika untuk Penelitian*, Bandung:
Alfabeta.

Sukardi, 2003. *Metodologi Penelitian Pendidikan:
Kompetensi dan Praktiknya*. Jakarta: PT
Bumi Aksara,

Sukmadinata, dan Nana Syaodih, 2007. *Metode
Penelitian Pendidikan*, Bandung: Remaja
Rosdakarya,

ز. الهوامش

^١ إبراهيم مدكر، ١٩٧٢، المعجم الوسيط. القاهرة ص. ٦٣٣

^٢ محمود كامل الناقبة ورشدي أحمد طعيمة، ٢٠٠٣ طرائق

تدريس اللغة العربية لغير الناطقين بها، الرباط ص. ٢٦

^٣ Syaiful Musthofa, 2011. *Strategi Pembelajaran
Bahasa Arab Inovatif*. Malang: UIN-Maliki Press, hal
130

^٤ صالح عبد القادر، ١٩٦٩ التربية الحديثة: مادتها - مبادئها -
تطبيقها العلمية. مكة: دار المعارف، ص. ١٩٦-١٩٧

^٤ Bobbi DePorter. 2001. *Quantum Teaching:
Mempraktikkan Quantum Learning di Ruang-Ruang
Kelas*. Bandung: Kaifa, hal. 3

^٦ لويس مألوف البسوعي، ١٩٧٥ المجد في العربية والإعلام،

لبنان: دار المشرف، ص: ٧٩٦

^٧ السيد أحمد الهاشمي، بدون سنة، القواعد الأساسية للغة

العربية، دار الكتب العلمية، ص: ٦

^٨ محمود كامل الناقبة وآخرون، ٢٠٠٣ طرائق تعليم اللغة العربية

لغير الناطقين بها، إيسسكو: منشورات المنظمة الإسلامية

للتربية والعلوم والثقافة.

^٩ Bobbi DePorter, 2000 *Quantum Learning:
Membiasakan Belajar Nyaman dan Menyenangkan*.
Bandung: Kaifa, hal 152

^{١٠} Tony Buzan 2008 *Buku Pintar Mind Map*. Jakarta:
PT Gramedia, hal 4

^{١١} Dahar, Ratna Wilis. 2011. *Teori-Teori Belajar dan
Pembelajaran*. Jakarta: Erlangga. hal. 106

^{١٢} Sugiyanto. 2013. *Model-model Pembelajaran
Inovatif*. Surakarta: Yuma Pustaka. Hal. 72

^{١٣} Sugiyono, 2009 *Metode Penelitian Pendidikan:
Pendekatan Kuantitatif, Kualitatif, dan R&D*,
Bandung: Alfabeta, hal.3

^{١٤} Sukmadinata, dan Nana Syaodih, 2007. *Metode
Penelitian Pendidikan*, Bandung: Remaja Rosdakarya,
hal. 12-20

^{١٥} جابر عبد الحميد جابر والآخرون، ١٩٧٨ مناهج البحث

في التربية وعلم النفس، القاهرة: دار النهضة العربية، ص.

١٥٢

^{١٦} Sukardi, 2003. *Metodologi Penelitian Pendidikan:
Kompetensi dan Praktiknya*. Jakarta: PT Bumi Aksara,
hal 12

^{١٧} منظر الضامن، ٢٠٠٧ أساسيات الباحث العلمي، الطبعة

الأولى عمان: دار المسيرة، ص ٩٦

^{١٨} Mohamad Ali. 1987. *Penelitian Kependidikan
Prosedur dan Strategi*. Bandung: Angkasa hal. 101

^{١٩} Moh. Nazir, 2003. *Metode Penelitian*. Jakarta:
Ghalia Indonesia. hal. 346

^{٢٠} Sugiyono, *Statistika untuk Penelitian*, Bandung:
Alfabeta. hal. 122