

PENERAPAN SISTEM PENGOLAHAN DATA PENERIMA BANTUAN DANA PROGRAM KELUARGA HARAPAN PADA DINAS SOSIAL KABUPATEN WAY KANAN BERBASIS WEB

Nurmayanti¹, Sigit Mintoro²

Program studi teknik Komputer

STMIK Dian Cipta Cendikia Kotabumi

Jl. Negara No. 03 Candimas 34581 Kotabumi

Nurmayanti89@gmail.com¹, sigitmintoro76@gmail.com²

ABSTRAK

Kemiskinan merupakan sebuah keadaan dimana terjadi ketidakmampuan untuk memenuhi kebutuhan dasar seperti makanan, pakaian, tempat berlindung, pendidikan dan kesehatan. Kemiskinan dapat disebabkan oleh kelangkaan alat pemenuh kebutuhan dasar ataupun akses terhadap pendidikan dan kesehatan. Permasalahan kemiskinan tidak terlepas dari strategi nasional yang bertujuan mewujudkan kesejahteraan sosial dan ekonomi bagi masyarakat negara tersebut secara keseluruhan.

Adapun program yang digunakan dalam membuat sistem pengolahan data ini adalah berbasis web dengan bahasa pemrograman yang digunakan yaitu PHP dan database MySQL yang dikomposisikan sedemikian rupa sehingga memudahkan dalam membangun sistem pengolahan data yang akan dibuat. Sedangkan metode pengembangan sistem yang digunakan adalah prototyping dengan rancangan sistem use case, activity diagram, dan class diagram. Sistem operasi yang digunakan yaitu Microsoft Windows 7 dan Personal Computer (PC) Intel Inside, RAM 2 GB dan Hard disk 500 GB.

Hasil penelitian ini yaitu aplikasi sistem pengolahan data untuk memudahkan SDM PKH dalam menyelesaikan tugas menggunakan berbasis *web* yang dapat diakses oleh Operator dan Pendamping PKH dimanapun berada.

Kata kunci : Pengolahan Data, PKH, *Web*

ABSTRACT

Poverty is a condition where there is an inability to fulfill basic needs such as food, clothing, shelter, education and health. Poverty can be caused by a scarcity of means to fulfill basic needs or access to education and health. The problem of poverty is inseparable from a national strategy aimed at realizing social and economic welfare for the people of the country as a whole.

The program used in making this data processing system is web-based with the programming language used, namely PHP and MySQL databases which are composed in such a way that makes it easier to build data processing systems to be created. While the system development method used is prototyping with use case system design, activity diagram, and class diagram. The operating system used is Microsoft Windows 7 and Personal Computer (PC) Intel Inside, 2 GB RAM and 500 GB Hard disk.

The results of this study are data processing system applications to facilitate PKH HR in completing web-based tasks that can be accessed by PKH Operators and Companions wherever they are.

Keywords: Data Processing, PKH, Web

1. PENDAHULUAN

Kemiskinan merupakan sebuah keadaan dimana terjadi ketidakmampuan untuk memenuhi kebutuhan dasar seperti makanan, pakaian, tempat berlindung, pendidikan dan kesehatan. Kemiskinan dapat disebabkan oleh kelangkaan alat pemenuh kebutuhan dasar ataupun akses terhadap pendidikan dan kesehatan. Permasalahan kemiskinan tidak terlepas dari strategi nasional yang bertujuan mewujudkan kesejahteraan sosial dan ekonomi bagi masyarakat negara tersebut secara keseluruhan.

Program Keluarga Harapan (PKH) adalah salah satu program bantuan tunai bersyarat kepada Rumah Tangga Sangat Miskin (RTSM). Ketentuan dan persyaratan yang terkait dengan upaya peningkatan kualitas Sumber Daya Manusia (SDM), yaitu pendidikan dan kesehatan. Rumah Tangga Sangat Miskin (RTSM) tersebut harus mempunyai Anggota Rumah Tangga (ART) yang masih mempunyai anak Sekolah Dasar (SD), anak Sekolah Menengah Pertama (SMP), anak Sekolah Menengah Atas (SMA), ibu hamil, anak balita, lanjut usia, dan disabilitas.[6] Pelaksanaan suatu program tidak pernah berjalan sempurna dikarenakan penyimpanan data belum menggunakan database sehingga terjadinya penumpukan antrian data penerima bantuan dana PKH

saat mengalami perubahan/pemuktahiran data. Oleh karena itu Dinas Sosial Kabupaten Way Kanan memberikan solusi untuk membuat suatu sistem pengolahan data agar bantuan yang diberikan tepat sasaran dan dapat mengantisipasi segala permasalahan yang mungkin timbul.

Berdasarkan pertimbangan di atas, peneliti mencoba membuat suatu program yang diharapkan dapat membantu dalam mengatasi masalah yang dihadapi di Dinas Sosial Kabupaten Way Kanan, adapun judul yang diambil : *“Penerapan Sistem Pengolahan Data Penerima Bantuan Dana Program Keluarga Harapan (PKH) Pada Dinas Sosial Kabupaten Way Kanan Berbasis Web”*.

2. METODOLOGI PENELITIAN

2.1 Metode Pengembangan Sistem

Adapun Tahapan-tahapan dalam pengembangan sistem menggunakan metode *Prototyping* adalah sebagai berikut[1] :

2.1.1 Perencanaan (Planing)

Pada tahap ini perencanaan Sistem Pengolahan Data Penerima Bantuan dana PKH pada Dinas Sosial Kabupaten Way Kanan Berbasis Web dimulai dari pengumpulan kebutuhan yang membantu untuk memahami konteks dari sebuah sistem[3]. Selain itu pada tahap ini juga

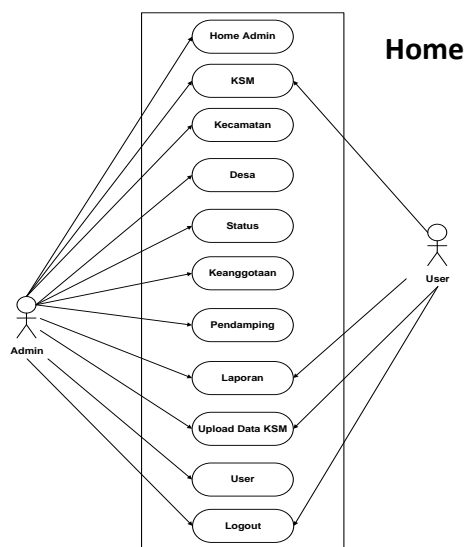
mendefinisikan *input* dan *ouput* yang akan dihasilkan, fitur yang dimiliki oleh sistem dan fungsi dari sistem yang dikembangkan

2.1.2 Design/Perancangan

Perancangan sistem merupakan tahapan dalam membangun sebuah sistem setelah tahap analisis sistem dan siklus pengembangan sistem[2] Pada tahap ini untuk mendesain aplikasi dapat menggunakan *Class-Responsibility-Collaborator (CRC) cards* yang mengidentifikasi dan mengatur *class* pada *object-oriented*. [5] Mendesainnya menggunakan UML untuk menggantikan sistem sebelumnya.

A. Diagram Use case

Peneliti menggunakan diagram *Use case* untuk menggambarkan bagaimana interaksi antara admin terhadap user dengan sistem yang akan dibuat nanti, Berikut gambar diagram use case. [4]



Gambar 1. Diagram Use Case

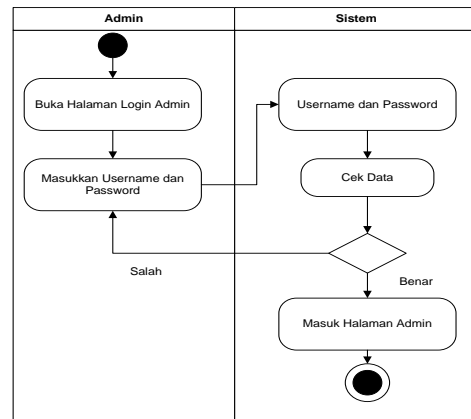
Tabel 1. Deskripsi Actor Pada Use Case

No.	Actor	Deskripsi
1.	Admin (operator)	Melakukan akses <i>login</i> kehalaman <i>home administrator</i> , dengan memasukkan <i>username</i> dan <i>password</i> di <i>form login admin</i>
2.	User (pendamping pkh)	Melakukan akses <i>login</i> kehalaman <i>home administrator</i> , dengan memasukkan <i>username</i> dan <i>password</i> di <i>form login user</i>
3.	Home	menu utama terdapat beberapa menu yang digunakan user untuk melakukan update data baik ksm, kecamatan, kelompok, desa, pendamping, laporan, upload data ksm.
4.	ksm	User dan admin dapat melakukan tambah pengurus jika ada penambahan data ksm, selain itu juga menu ini dapat digunakan untuk perbaikan data ksm.
5.	Kecamatan	Detail kecamatan jika ada perbaikan data kecamatan atau

		penambahan nama kecamatan.
6.	Desa	Detail desa jika ada perbaikan data desa atau penambahan nama desa
7.	Status	Admin dapat menentukan ksm tersebut masih status aktif atau non aktif dalam kepesertaan pkh.
8.	Keanggotaan	Dalam kepesertaan pkh admin dapat membuat keanggotaan ksm dalam kelompok seperti, ketua, sekretaris, bendahara dan anggota
9.	Pendamping	Tambah pendamping ini digunakan jika ada penambahan pendamping selain itu juga menu ini dapat digunakan untuk perbaikan data pendamping jika ada kesalahan identitas pendamping.
10.	Laporan	Admin dan user dapat mencetak laporan hasil pengolahan data sesuai kebutuhan yang diinginkan dapat berupa pdf, dan excel
11.	Upload data ksm	Admin melihat daftar laporan pesanan tiket
12.	Logout	Keluar dari menu administrator Sistem Pengolahan Data Penerima Bantuan PKH pada Dinas Sosial Kabupaten Way Kanan Berbasis Web.

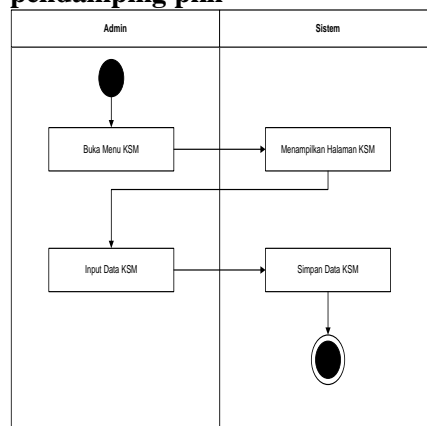
B. Activity Diagram

1. Diagram Aktifitas (Activity) Admin



Gambar 2. Activity Diagram Admin

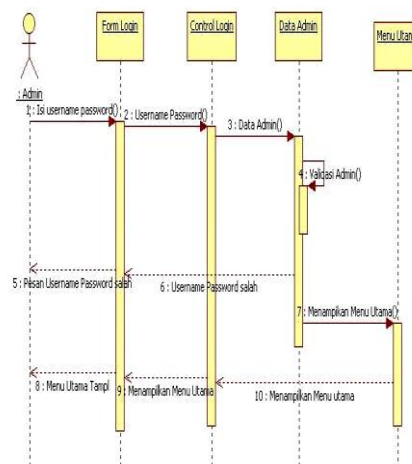
2. Diagram Aktifitas (Activity) pendamping pkh



Gambar 3. Activity Diagram Konsumen pengolahan data ksm

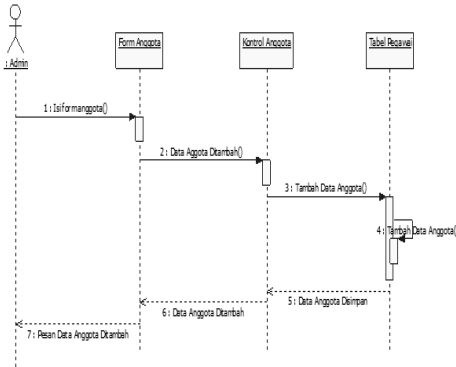
C. Diagram Sequence

1. Diagram Sequence Admin



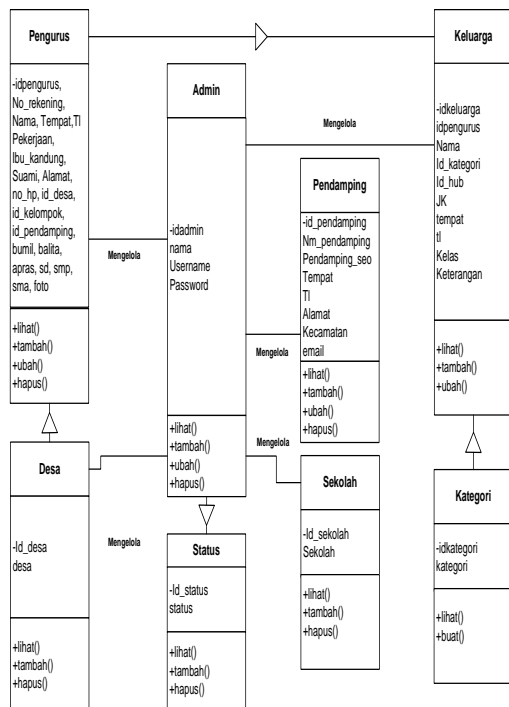
Gambar 4. Sequence Diagram Admin

2. Diagram Sequence pendamping



Gambar 5. Sequence Diagram pendamping tambah ksm
 D. Diagram Class

Class diagram menggambarkan struktur sistem dari segi pendefinisian kelas-kelas yang akan dibuat untuk membangun sistem, Berikut diagram class pada Sistem Pengolahan Data Penerima Bantuan dana PKH pada Dinas Sosial Kabupaten Way Kanan:



Gambar 6. Diagram Class pengolahan data ksm

3. HASIL DAN PEMBAHASAN

3.1 Hasil Program

Tampilan hasil program merupakan tahap lanjutan yang didapat setelah proses perencanaan selesai dan dihasilkan sebuah aplikasi web yang cukup baik. Hasil perancangan aplikasi Sistem Pengolahan Data Penerima Bantuan dana PKH pada Dinas Sosial Kabupaten Way Kanan. Berikut ini dijelaskan mengenai tampilan hasil dari Sistem Pengolahan Data Penerima Bantuan dana PKH pada Dinas Sosial Kabupaten Way Kanan :

3.1.1 Tampilan Menu Login

Pada tampilan menu login admin PKH ini digunakan untuk memasukan username dan password bagi admin, untuk melakukan pengolahan data.



Gambar 7. Tampilan Login PKH

3.1.2 Tampilan Menu Utama Admin/operator

Pada tampilan menu utama terdapat beberapa menu yang digunakan user untuk

melakukan update data baik ksm, kecamatan, kelompok, desa dll.



Gambar 8. Tampilan Menu Utama Admin

3.1.3 Tampilan Menu Utama Pendamping

Pada tampilan menu utama terdapat beberapa menu yang digunakan pendamping untuk melakukan update data baik ksm jika ada perbaikan data dan pencetakan laporan.

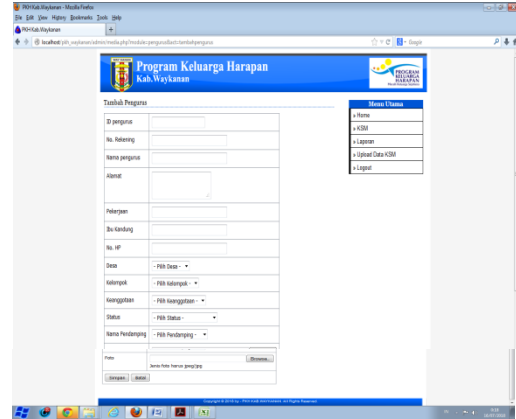


Gambar 9. Tampilan Menu Utama Pendamping

3.1.4 Tampilan Tambah Pengurus

Pada tampilan menu tambah pengurus ini digunakan jika ada penambahan data ksm,

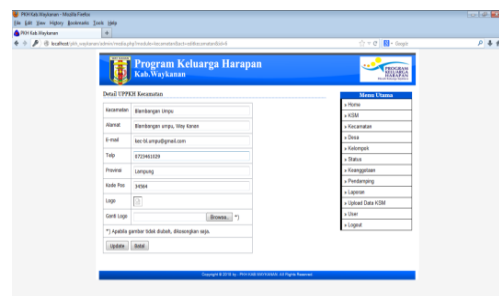
selain itu juga menu ini dapat digunakan untuk perbaikan data ksm.



Gambar 10. Tampilan Tambah Pengurus

3.1.5 Tampilan Detail Kecamatan

Pada tampilan menu detail kecamatan jika ada perbaikan data kecamatan atau penambahan nama kecamatan.



Gambar 11. Tampilan Detail Kecamatan

3.1.6 Tampilan Tambah Pendamping

Pada tampilan menu tambah pendamping ini digunakan jika ada penambahan pendamping selain itu juga menu ini dapat digunakan untuk perbaikan data pendamping jika ada kesalahan identitas pendamping.

tentang sistem *aplikasi web* yang akan diterapkan di kantor Dinas Sosial Kabupaten Way Kanan maka peneliti mengambil kesimpulan sebagai berikut ini :

1. Dengan menggunakan sistem pengolahan data penerima bantuan dana program keluarga harapan pada Dinas Sosial Kabupaten Way Kanan tidak akan terjadi penumpukan antrian data saat melakukan perubahan/pemuktahiran data.
2. Dengan menggunakan sistem pengolahan data penerima bantuan dana program keluarga harapan pada Dinas Sosial Kabupaten Way Kanan, pembuatan laporan penerima bantuan program keluarga harapan akan jauh lebih cepat.

5. DAFTAR PUSTAKA

- [1] Parida, Merri. "Sistem Informasi Pengolahan Data Produksi Berbasis Web Pada Cv Semangat Jaya Lampung." *Jurnal Informasi Dan Komputer* 1.1 (2014): 3-3.
- [2] Andalia, Fanny, Eko Budi Setiawan, And Teknik Informatika– Universitas Komputer Indonesia. "Pengembangan Sistem Informasi Pengolahan Data Pencari Kerja Pada Dinas Sosial Dan Tenaga

Kerja Kota Padang. " *Jurnal Komputa* 4.2 (2015).

- [3] Rahmatullah, Sidik. "Rancang Bangun Sistem Ujian Berbasis Komputer Pada Smk Bhakti Utama Bandar Lampung." *Jurnal Informasi Dan Komputer* 6.1 (2018).
- [4] Effendi, Dwi Marisa. "Sistem Pendukung Keputusan Penentuan Guru Sertifikasi Pada Sekolah Sma Hang Tuah." *Jurnal Informasi Dan Komputer* 6.1 (2018).
- [5] Agus Prayitno Dan Yulia Safitri, Pemanfaatan Sistem Informasi Perpustakaan Digital Berbasis Website, *Indonesian Journal On Software Engineering*, Issn 2461-0659, Vol. 1 Hal 3 Dan 4, 2015.
- [6] Utomo, Dedy. "Pelaksanaan Program Keluarga Harapan Dalam Meningkatkan Kualitas Hidup Rumah Tangga Miskin (Studi Pada Unit Pelaksana Program Keluarga Harapan Kecamatan Purwoasri Kabupaten Kediri)." *Jurnal Administrasi Publik* 2.1 (2014): 29-34.

- [7] Syifa Fauzia Dan Fenty Eka Muzayanna, Perancangan Prototipe Tampilan Antarmuka Pengguna Aplikasi Web, Jurnal Teknik Informatika, Issn 1979-1960 Vol. 9, Oktober 2016.